

ΕΠΙΣΤΗΜΟΝΙΚΗ ΔΙΗΜΕΡΙΔΑ

**Το κοινοτικό δίκαιο των
δημοσίων συμβάσεων: Επίκαιρα
ζητήματα
16 και 17 Ιανουαρίου 2009**

ΕΙΣΗΓΗΣΗ

Φώτη ΦΑΣΟΥΛΑ

Κατηγορίες Μελετώνσύμφωνα με τον Ν.3316/2005

Άρθρο 2 Ν. 3316/2005 Πεδίο εφαρμογής - Κατηγορίες μελετών

1. Ο νόμος αυτός ρυθμίζει τη σύναψη και εκτέλεση όλων των δημοσίων συμβάσεων, ανεξαρτήτως αξίας, για την εκπόνηση μελετών και παροχή λοιπών υπηρεσιών μηχανικού και των άλλων ελευθερίων επαγγελματιών των κατηγοριών μελετών της παραγράφου 2, που εμπίπτουν καθ' ύλην στο «Παράρτημα ΙΙΑ» της Οδηγίας 2004/18/ΕΚ και στο «Παράρτημα ΧVΙΙΑ» της Οδηγίας 2004/17/ΕΚ, όπως εκάστοτε ισχύουν, όταν οι μελέτες δεν εκπονούνται και οι υπηρεσίες δεν παρέχονται από το προσωπικό της αναθέτουσας Αρχής. Για τις ανωτέρω συμβάσεις που εμπίπτουν στο πεδίο εφαρμογής των ανωτέρω Οδηγιών, **ο παρών νόμος εναρμονίζει το εθνικό δίκαιο προς αυτές.**

2. Οι μελέτες ή και υπηρεσίες επίβλεψης μελετών και έργων, ανάλογα με το αντικείμενο τους, διακρίνονται στις ακόλουθες κατηγορίες:

- (1) Χωροταξικές και ρυθμιστικές μελέτες.
- (2) Πολεοδομικές και ρυμοτομικές μελέτες.
- (3) Οικονομικές μελέτες.
- (4) Κοινωνικές μελέτες.
- (5) Μελέτες οργάνωσης και επιχειρησιακής έρευνας.
- (6) Αρχιτεκτονικές μελέτες κτιριακών έργων.
- (7) Ειδικές αρχιτεκτονικές μελέτες (διαμόρφωσης εσωτερικών και εξωτερικών χώρων, αποκατάστασης μνημείων, διατήρησης παραδοσιακών κτιρίων, οικισμών και τοπίου).
- (8) Στατικές μελέτες (μελέτες φερουσών κατασκευών κτιρίων και μεγάλων ή ειδικών τεχνικών έργων).
- (9) Μηχανολογικές, ηλεκτρολογικές και ηλεκτρονικές μελέτες.
- (10) Μελέτες συγκοινωνιακών έργων (οδών, σιδηροδρομικών γραμμών, μικρών τεχνικών έργων, έργων υποδομής αερολιμένων) και κυκλοφοριακές μελέτες.
- (11) Μελέτες λιμενικών έργων.
- (12) Μελέτες μεταφορικών μέσων (χερσαίων, πλωτών, εναέριων).
- (13) Μελέτες υδραυλικών έργων (εγγειοβελτιωτικών έργων, φραγμάτων, υδρεύσεων, αποχετεύσεων) και διαχείρισης υδατικών πόρων.
- (14) Ενεργειακές μελέτες (θερμοηλεκτρικές, υδροηλεκτρικές, πυρηνικές, ήπιων μορφών ενέργειας).
- (15) Βιομηχανικές μελέτες (προγραμματισμού, σχεδιασμού και λειτουργίας).
- (16) Μελέτες τοπογραφίας (γεωδαιτικές, φωτογραμμετρικές, χαρτογραφικές, κτηματογραφικές και τοπογραφικές).
- (17) Χημικές μελέτες και έρευνες.
- (18) Μελέτες Χημικής Μηχανικής και Χημικών Εγκαταστάσεων.
- (19) Μεταλλευτικές μελέτες και έρευνες.
- (20) Γεωλογικές, υδρογεωλογικές και γεωφυσικές μελέτες και έρευνες.
- (21) Γεωτεχνικές μελέτες και έρευνες.
- (22) Εδαφολογικές μελέτες και έρευνες.
- (23) Γεωργικές μελέτες (γεωργοοικονομικές, γεωργοτεχνικές εγγείων βελτιώσεων, γεωργοκτηνοτροφικού προγραμματισμού, γεωργοκτηνοτροφικών εκμεταλλεύσεων).

3. Με απόφαση του Υπουργού Περιβάλλοντος, Χωροταξίας και Δημόσιων Έργων ή κοινή απόφαση του Υπουργού Περιβάλλοντος, Χωροταξίας και Δημόσιων Έργων και του κατά περίπτωση αρμόδιου Υπουργού, που εκδίδεται **μετά από γνώμη του Τεχνικού Επιμελητηρίου Ελλάδος**, προσδιορίζεται το αντικείμενο κάθε κατηγορίας και η αντιστοιχία του με το γνωστικό αντικείμενο των μελετητών που δικαιούνται να εγγραφούν ανά κατηγορία στο μητρώο του άρθρου 39.

Με την ίδια απόφαση μπορούν να διαιρούνται ή ενοποιούνται εν νένοι οι παραπάνω κατηγορίες, μετά από γνώμη της Γνωμοδοτικής Επιτροπής Μητρώου (Γ.Ε.Μ.) και του αρμόδιου τεχνικού συμβουλίου του Υπουργείου Περιβάλλοντος, Χωροταξίας και Δημόσιων Έργων. Με την ίδια απόφαση ρυθμίζονται τα ζητήματα που προκαλούν οι τροποποιήσεις των κατηγοριών, ιδίως στα Μητρώα του άρθρου 39, στα ισχύοντα πτυχία, στις εκκρεμείς διαδικασίες σύναψης συμβάσεων και στις εκκρεμείς συμβάσεις.

4. Με Προεδρικό Διάταγμα που εκδίδεται ύστερα από πρόταση του Υπουργού Περιβάλλοντος, Χωροταξίας και Δημόσιων Έργων και του καθ' ύλην αρμόδιου Υπουργού, μπορεί να επεκτείνεται εν όλω ή εν μέρει το πεδίο εφαρμογής του νόμου αυτού και σε δημόσιες συμβάσεις παροχής άλλων υπηρεσιών του Παραρτήματος II της Οδηγίας 2004/18/EK και του Παραρτήματος XVII της Οδηγίας 2004/17/EK. **Με όμοιο διάταγμα που εκδίδεται μετά από γνώμη του Τεχνικού Επιμελητηρίου Ελλάδος μπορούν να προστίθενται κατηγορίες μελετών ή υπηρεσιών στις κατηγορίες της παραγράφου 2 και ρυθμίζονται τα ζητήματα που προκαλεί η σχετική προσθήκη, ιδίως στα Μητρώα του άρθρου 39, στα ισχύοντα πτυχία, στις εκκρεμείς διαδικασίες σύναψης συμβάσεων και στις εκκρεμείς συμβάσεις.**

ΠΡΟΚΛΗΤΙΚΗ ΑΠΟΥΣΙΑ ΑΛΛΩΝ ΕΠΙΜΕΛΗΤΗΡΙΩΝ

(ΕΚΤΟΣ ΤΟΥ ΤΕΕ)

ΠΑΡΑΤΗΡΗΣΕΙΣ:

1. Οι μελέτες Γεωγραφικών Συστημάτων Πληροφοριών ΔΕΝ ΑΝΑΦΕΡΟΝΤΑΙ ΣΕ ΚΑΜΙΑ ΚΑΤΗΓΟΡΙΑ ΜΕΛΕΤΩΝ του άρθρου 2 του Ν.3316/2005

2. Χάρτες συντάσσουν και οι γεωτεχνικοί επιστήμονες:

Δασολόγοι (είναι το κυριότερο επιστημονικό χαρακτηριστικό τους)

Γεωλόγοι (είναι το κυριότερο επιστημονικό χαρακτηριστικό τους)

Γεωπόνοι

3. Τηλεπισκόπηση διδάσκονται και οι γεωτεχνικοί επιστήμονες:

Δασολόγοι

Γεωπόνοι

4. Φωτοερμηνεία διδάσκονται και οι γεωτεχνικοί επιστήμονες:

Δασολόγοι

5. Οι Αρχιτέκτονες Μηχανικοί δεν διδάσκονται ύλη σχετική με βιολογικά μαθήματα και πολύ περισσότερο με την αναγνώριση, ιδιότητες, διαχείριση βλάστησης και τοπίου, που διδάσκονται οι Δασολόγοι και Γεωπόνοι στα 5 έτη σπουδών τους. Υπάρχει μόνο ένα διατμηματικό μεταπτυχιακό περιορισμένης επιστημονικής κάλυψης (π.χ. δεν διδάσκονται διαχείριση δασών, δασοκομία, δασική βοτανική κυρίως μαθήματα της διαχείρισης τοπίου).

**ΑΛΛΗΛΟΚΑΛΥΠΤΟΜΕΝΕΣ ΚΑΤΗΓΟΡΙΕΣ (ΜΕΡΙΚΩΣ ή ΟΛΙΚΩΣ)
ΒΑΣΕΙ ΤΟΥ ΓΝΩΣΤΙΚΟΥ ΑΝΤΙΚΕΙΜΕΝΟΥ
(ή ΤΙΤΛΟΥ ΣΠΟΥΔΩΝ)**

<p>(7) Ειδικές αρχιτεκτονικές μελέτες (διαμόρφωσης εσωτερικών και εξωτερικών χώρων, αποκατάστασης μνημείων, διατήρησης παραδοσιακών κτιρίων, οικισμών και τοπίου.)</p>	<p>(25) Μελέτες φυτοτεχνικής διαμόρφωσης περιβάλλοντος χώρου και έργων πρασίνου.</p>
<p>(10) Μελέτες συγκοινωνιακών έργων (οδών, σιδηροδρομικών γραμμών, μικρών τεχνικών έργων, έργων υποδομής αερολιμένων) και κυκλοφοριακές μελέτες.</p>	<p>(24) Δασικές μελέτες (διαχείρισης δασών και ορεινών βοσκοτόπων, δασοτεχνικής διευθέτησης ορεινών λεκανών χειμάρρων, αναδασώσεων, δασικών οδών, δασικών μεταφορικών εγκαταστάσεων και κατάρτισης δασικών χαρτών).</p>
<p>(13) Μελέτες υδραυλικών έργων (εγχειοβελτιωτικών έργων, φραγμάτων, υδρεύσεων, αποχετεύσεων) και διαχείρισης υδατικών πόρων.</p>	<p>(24) Δασικές μελέτες (διαχείρισης δασών και ορεινών βοσκοτόπων, δασοτεχνικής διευθέτησης ορεινών λεκανών χειμάρρων, αναδασώσεων, δασικών οδών, δασικών μεταφορικών εγκαταστάσεων και κατάρτισης δασικών χαρτών).</p>
<p>(13) Μελέτες υδραυλικών έργων (εγχειοβελτιωτικών έργων, φραγμάτων, υδρεύσεων, αποχετεύσεων) και διαχείρισης υδατικών πόρων</p>	<p>(23) Γεωργικές μελέτες (γεωργοοικονομικές, γεωργοτεχνικές εγγείων βελτιώσεων, γεωργοκτηνοτροφικού προγραμματισμού, γεωργοκτηνοτροφικών εκμεταλλεύσεων).</p>
<p>(16) Μελέτες τοπογραφίας (γεωδαιτικές, φωτογραμμετρικές, χαρτογραφικές, κτηματογραφικές και τοπογραφικές).</p>	<p>(24) Δασικές μελέτες (διαχείρισης δασών και ορεινών βοσκοτόπων, δασοτεχνικής διευθέτησης ορεινών λεκανών χειμάρρων, αναδασώσεων, δασικών οδών, δασικών μεταφορικών εγκαταστάσεων και κατάρτισης δασικών χαρτών).</p>
<p>(21) Γεωτεχνικές μελέτες και έρευνες.</p>	<p>ΠΟΛΙΤΙΚΟΙ ΜΗΧΑΝΙΚΟΙ & ΓΕΩΛΟΓΟΙ</p>

ΚΑΝΟΝΙΣΜΟΣ ΕΚ 2195/2002

ΥΠΗΡΕΣΙΕΣ ΚΑΤΑ ΟΡΘΗ ΣΥΝΑΦΕΙΣ ΜΕ ΜΕΛΕΤΕΣ ΤΩΝ ΓΕΩΤΕΧΝΙΚΩΝ

70000000-1 Υπηρεσίες που αφορούν τα ακίνητα	74260000-9 Κατασκευαστικές και συναφείς υπηρεσίες
70100000-2 Υπηρεσίες που αφορούν ιδιότητα ακίνητα	74261000-6 Υπηρεσίες διεξαγωγής ερευνών χώρων
70110000-5 Υπηρεσίες ανάπτυξης ακινήτων	74262000-3 Υπηρεσίες επίβλεψης κατασκευών
70112000-9 Ανάπτυξη ακινήτων που δεν προορίζονται για κατοικίες	74262100-4 Υπηρεσίες επίβλεψης χώρου κατασκευών
70330000-3 Υπηρεσίες διαχείρισης ακινήτων έναντι αμοιβής ή βάσει σύμβασης	74263000-0 Υπηρεσίες παροχής συμβουλών σε θέματα κατασκευών
70332000-7 Υπηρεσίες σχετιζόμενες με ακίνητα που δεν προορίζονται για κατοικία	74270000-2 Επιστημονικές και τεχνικές υπηρεσίες που αφορούν τεχνικά έργα
72312000-5 Υπηρεσίες εισαγωγής δεδομένων	74271000-9 Γεωλογικές, γεωφυσικές και άλλες επιστημονικές υπηρεσίες ερευνών
72316000-3 Υπηρεσίες ανάλυσης δεδομένων	74271100-0 Προπαρασκευαστικές και αναλυτικές υπηρεσίες καρότου γεωτρήσεων
72317000-0 Υπηρεσίες αποθήκευσης δεδομένων	74271200-1 Παροχή υπηρεσιών συμβούλου σε θέματα γεωλογίας και γεωφυσικής
72318000-7 Υπηρεσίες μετάδοσης δεδομένων	74271210-4 Υπηρεσίες παροχής γεωφυσικών συμβουλών
72319000-4 Υπηρεσίες προμήθειας δεδομένων	74271220-7 Παροχή υπηρεσιών συμβούλου σε θέματα γεωλογίας
72320000-4 Υπηρεσίες βάσεων δεδομένων	74271300-2 Υπηρεσίες μικροπαλιοντολογικής ανάλυσης
72322000-8 Υπηρεσίες διαχείρισης δεδομένων	74271400-3 Υπηρεσίες πετροφυσικών ερευνών
73120000-9 Υπηρεσίες πειραματικής ανάπτυξης	74271500-4 Υπηρεσίες εδαφολογικών ερευνών
73200000-4 Υπηρεσίες παροχής συμβουλών σε θέματα έρευνας και ανάπτυξης	74271710-9 Υπηρεσίες γεωφυσικών ερευνών
73210000-7 Υπηρεσίες παροχής συμβουλών σε θέματα έρευνας	74271720-2 Γεωλογικές υπηρεσίες ανίχνευσης πιθανών κοιτασμάτων
73220000-0 Υπηρεσίες παροχής συμβουλών σε θέματα ανάπτυξης	74271800-7 Τοπογραφικές υπηρεσίες
73300000-5 Μελέτη και εκτέλεση ερευνητικών και αναπτυξιακών δραστηριοτήτων	74271900-8 Υπηρεσίες ανίχνευσης υπόγειων υδάτων
74131000-6 Υπηρεσίες έρευνας αγοράς	74272000-6 Υπηρεσίες αποτύπωσης υπεδάφους
74131100-7 Υπηρεσίες ερευνών	74272100-7 Σεισμολογικές υπηρεσίες
74131110-0 Υπηρεσίες σχεδιασμού έρευνας	74272110-0 Υπηρεσίες σειсмоγραφικής αποτύπωσης
74131400-0 Υπηρεσίες εκτίμησης απόδοσης	74272111-7 Υπηρεσίες απόκτησης σεισμολογικών δεδομένων
74131500-1 Μελέτη σκοπιμότητας	74272112-4 Υπηρεσίες συλλογής σεισμολογικών δεδομένων
74140000-2 Υπηρεσίες παροχής γενικών επιχειρηματικών συμβουλών και συμβουλών σε θέματα διαχείρισης	74272113-1 Υπηρεσίες επεξεργασίας σεισμικών δεδομένων
74141000-9 Υπηρεσίες παροχής επιχειρηματικών συμβουλών και συμβουλών σε θέματα διαχείρισης	74272300-9 Υπηρεσίες μαγνητομετρικής αξιολόγησης
74141100-0 Υπηρεσίες παροχής συμβουλών σε θέματα γενικής διαχείρισης	74273100-4 Υπηρεσίες υδρογραφικής αποτύπωσης
74141110-3 Υπηρεσίες παροχής συμβουλών σε θέματα ανάπτυξης επιχειρηματικών δραστηριοτήτων	74273200-5 Υπηρεσίες διαστασιολογικής αποτύπωσης
74141900-8 Υπηρεσίες παροχής συμβουλών σε θέματα περιβαλλοντικών επιπτώσεων	74274000-0 Υπηρεσίες χαρτογράφησης
74142000-6 Υπηρεσίες που σχετίζονται με τη διαχείριση	74274100-1 Υπηρεσίες ψηφιακής χαρτογράφησης
74142100-7 Υπηρεσίες διαχείρισης έργων	74274200-2 Υπηρεσίες εναέριας χαρτογράφησης
74142110-0 Υπηρεσίες επίβλεψης έργων	74274300-3 Υπηρεσίες κτηματολογικής έρευνας
74142120-3 Υπηρεσίες μελέτης έργων	74274400-4 Υδρογραφικές υπηρεσίες
74210000-4 Υπηρεσίες παροχής τεχνικών συμβουλών	74274500-5 Υπηρεσίες θαλάσσιων ερευνών
74231120-4 Υπηρεσίες παροχής συμβουλών για μεταφορικά συστήματα	74275200-9 Υπηρεσίες αποτύπωσης επιτελικού χάρτη
	74276000-4 Τεχνικές υπηρεσίες
	74276100-5 Υπηρεσίες τεχνικού ελέγχου
	74276200-6 Υπηρεσίες τεχνικής βοήθειας
	74276300-7 Υπηρεσίες τεχνικής υποστήριξης
	74276400-8 Υπηρεσίες τεχνικού σχεδιασμού
	74300000-2 Υπηρεσίες δοκιμών, επιθεώρησης, ανάλυσης, παρακολούθησης και ελέγχου
	74310000-5 Υπηρεσίες τεχνικών δοκιμών και αναλύσεων
	74311000-2 Υπηρεσίες δοκιμών και αναλύσεων σύνθεσης και καθαρότητας
	74312000-9 Υπηρεσίες αναλύσεων
	74312100-0 Υπηρεσίες τεχνικών αναλύσεων
	74313000-6 Υπηρεσίες τεχνικού ελέγχου και δοκιμών
	74313100-7 Υπηρεσίες τεχνικής επιθεώρησης
	74313140-9 Υπηρεσίες τεχνικής επιθεώρησης τεχνικών έργων
	74313143-0 Υπηρεσίες ελέγχου διαρροής
	74313144-7 Υπηρεσίες ελέγχου ροής
	74313145-4 Υπηρεσίες επιθεώρησης γεφυρών
	74313146-1 Υπηρεσίες επιθεώρησης φραγμάτων
	74313147-8 Υπηρεσίες επιθεώρησης τροchioδρόμων

74323100-0 Υπηρεσίες διασφάλισης της ποιότητας
74423000-0 Υπηρεσίες πελατείας
74423100-1 Υπηρεσίες έρευνας στους πελάτες
74423110-4 Έρευνα βάθους ικανοποίησης του πελάτη
74423200-2 Υπηρεσίες εξυπηρέτησης πελατών
74500000-4 (6) Υπηρεσίες προσλήψεων και διάθεσης προσωπικού (6)
74510000-7 (6) Υπηρεσίες τοποθέτησης προσωπικού (6)
74512000-1 Υπηρεσίες τοποθέτησης βοηθητικού προσωπικού γραφείου
74513000-8 Υπηρεσίες αλλαγής θέσης προσωπικού
74520000-0 (6) Υπηρεσίες διάθεσης προσωπικού (6)
74521000-7 Υπηρεσίες διάθεσης προσωπικού γραφείου
74530000-3 (6) Υπηρεσίες πρόσληψης (6)
74540000-6 Υπηρεσίες διοίκησης προσωπικού εκτός από τις υπηρεσίες τοποθέτησης και διάθεσης
74541000-3 Υπηρεσίες διοίκησης προσωπικού και μισθοδοσίας
74542000-0 Υπηρεσίες κατάρτισης προσωπικού
74543000-7 Υπηρεσίες εξέλιξης προσωπικού
74600000-5 Υπηρεσίες ερευνών και ασφάλειας
74610000-8 Υπηρεσίες ασφάλειας
74721000-9 Υπηρεσίες απολύμανσης και εξολόθρευσης
74721100-0 Υπηρεσίες απολύμανσης
74721200-1 Υπηρεσίες καταπολέμησης επιβλαβών εντόμων
74721210-4 Υπηρεσίες εξόντωσης αρουραίων
74721300-2 Υπηρεσίες απολύμανσης δια υποκαπνισμού
74811200-9 Υπηρεσίες αεροφωτογραφιών
74831500-8 Υπηρεσίες δακτυλογράφησης, επεξεργασίας κειμένων και εκδόσεων με τη βοήθεια Η/Υ
74840000-9 Ειδικές υπηρεσίες μελετών
74874000-6 Υπηρεσίες διαχείρισης συμβάσεων
74875000-3 Υπηρεσίες διαχείρισης βιβλιοθηκών
74875100-4 Υπηρεσίες αρχείου
74875200-5 Υπηρεσίες κατάρτισης καταλόγων
75100000-7 Υπηρεσίες διοίκησης
75112000-4 Διοικητικές υπηρεσίες επιχειρηματικών δραστηριοτήτων
75112100-5 Διοικητικές υπηρεσίες σχετιζόμενες με αναπτυξιακά σχέδια
75125000-8 Διοικητικές υπηρεσίες σχετιζόμενες με θέματα τουρισμού
75251100-1 Υπηρεσίες καταπολέμησης πυρκαγιών
75251110-4 Υπηρεσίες πρόληψης πυρκαγιών
75251120-7 Υπηρεσίες καταπολέμησης δασοπυρκαγιών
76300000-6 Εργασίες γεώτρησης
76330000-5 Υπηρεσίες γεώτρησης με στροβίλους
76340000-8 Σωληνωτές γεωτρήσεις
76400000-7 Υπηρεσίες τοποθέτησης γεωτρυπάνων
76410000-0 Υπηρεσίες τοποθέτησης σωλήνων και αγωγών σε γεώτρηση
76411000-7 Υπηρεσίες τοποθέτησης περιβλημάτων γεωτρήσεων
76431000-3 Υπηρεσίες γεώτρησης
76440000-9 Υπηρεσίες δειγματοληπτικού ελέγχου προϊόντων γεώτρησης
76490000-4 Υπηρεσίες αποπεράτωσης γεωτρήσεων
76491000-1 Υπηρεσίες κάλυψης γεωτρήσεων
76492000-8 Υπηρεσίες τοποθέτησης εξοπλισμού γεωτρήσεων
76530000-7 Εργασίες σωλήνωσης φρεάτων
76531000-4 Υπηρεσίες συνεχούς δειγματοληπτικού ελέγχου προϊόντων γεώτρησης
77000000-0 Υπηρεσίες γεωργίας, δασοκομίας και φυτοκομίας
77100000-1 Γεωργικές υπηρεσίες
77110000-4 Υπηρεσίες σχετιζόμενες με τη γεωργική παραγωγή
77111000-1 Ενοίκιαση γεωργικών μηχανημάτων με χειριστή
77112000-8 Ενοίκιαση χορτοκοπτικών ή γεωργικών μηχανημάτων με χειριστή
77120000-7 Υπηρεσίες παραγωγής οργανικού λιπάσματος
77200000-2 Υπηρεσίες δασοκομίας
77210000-5 Υπηρεσίες υλοτομίας
77211000-2 Υπηρεσίες σχετιζόμενες με την υλοτομία
77211100-3 Υπηρεσίες περισυλλογής ξυλείας
77211200-4 Μεταφορά κορμών δένδρων στο εσωτερικό δάσους

77211300-5 Υπηρεσίες υλοτόμησης
77211400-6 Υπηρεσίες κοπής δένδρων
77211500-7 Υπηρεσίες φροντίδας δένδρων
77220000-8 Υπηρεσίες εμποτισμού ξυλείας
77230000-1 Υπηρεσίες σχετιζόμενες με τη δασοκομία
77231000-8 Υπηρεσίες διαχείρισης δασοκομίας
77300000-3 Υπηρεσίες φυτοκομίας
77310000-6 Φύτευση και συντήρηση χώρων πρασίνου
77311000-3 Συντήρηση διακοσμητικών κήπων ή κήπων αναψυχής
77312000-0 Υπηρεσίες εκκαθάρισης από αγριόχορτα
77312100-1 Υπηρεσίες εξόντωσης ζιζανίων
77313000-7 Υπηρεσίες συντήρησης πάρκων
77314000-4 Υπηρεσίες συντήρησης οικοπέδων
77320000-9 Συντήρηση αθλητικών γηπέδων
77330000-2 Υπηρεσίες επίδειξης φυτών
77340000-5 Κλάδεμα δένδρων και θάμνων
77341000-2 Κλάδεμα δένδρων
77342000-9 Κλάδεμα θάμνων
77400000-4 Ζωολογικές υπηρεσίες
77500000-5 Κτηνοτροφικές υπηρεσίες
80421000-1 Υπηρεσίες κατάρτισης εμπειρογνομόνων
80421100-2 Υπηρεσίες επιμόρφωσης προσωπικού
80422000-8 Παροχή υπηρεσιών κατάρτισης
80422100-9 Υπηρεσίες προγραμμάτων κατάρτισης
80422200-0 Σεμινάρια κατάρτισης
80423000-5 Υπηρεσίες επαγγελματικής κατάρτισης
80424000-2 Υπηρεσίες περιβαλλοντικής εκπαίδευσης
90122121-2 Απομάκρυνση μολυσμένου εδάφους
90122122-9 Διάθεση μολυσμένου εδάφους
90122123-6 Υπηρεσίες επεξεργασίας μολυσμένου εδάφους
90122124-3 Καθαρισμός και επεξεργασία εδάφους
90300000-0 Περιβαλλοντικές και οικολογικές υπηρεσίες
90310000-3 Περιβαλλοντικές υπηρεσίες
90311000-0 Υπηρεσίες παροχής συμβουλών σε περιβαλλοντικά θέματα
90312000-7 Μελέτη περιβαλλοντικών επιπτώσεων
90313000-4 Σύστημα περιβαλλοντικής παρακολούθησης
90315000-8 Υπηρεσίες προστασίας του περιβάλλοντος
90315100-9 Υπηρεσίες διατήρησης των περιβαλλοντικών συνθηκών
90315200-0 Υπηρεσίες βελτίωσης του περιβάλλοντος
90315300-1 Υπηρεσίες ανακύκλωσης
90320000-6 Οικολογικές υπηρεσίες
91000000-4 Υπηρεσίες συλλογικών οργανώσεων
91100000-5 Υπηρεσίες που παρέχονται από επιχειρηματικούς, επαγγελματικούς και εξειδικευμένους οργανισμούς
91110000-8 Υπηρεσίες που παρέχονται από επιχειρηματικούς οργανισμούς
91120000-1 Παροχή υπηρεσιών από επαγγελματικές οργανώσεις
91130000-4 Υπηρεσίες που παρέχονται από εξειδικευμένους οργανισμούς
91331000-3 Υπηρεσίες για τη βελτίωση του αστικού περιβάλλοντος και την παροχή κοινωτικών διευκολύνσεων υποστήριξης
92530000-5 Υπηρεσίες βοτανικών και ζωολογικών κήπων και προστατευόμενων φυσικών βιοτόπων
92531000-2 Υπηρεσίες βοτανικών κήπων
92532000-9 Υπηρεσίες ζωολογικών κήπων
92533000-6 Υπηρεσίες προστατευόμενων φυσικών βιοτόπων
92534000-3 Υπηρεσίες διατήρησης συνθηκών φυσικού περιβάλλοντος
93711110-9 Υπηρεσίες συντήρησης νεκροταφείου

Σύνολο:213

**ΕΜΦΑΝΩΣ ΔΕΝ ΥΠΑΡΧΕΙ ΣΥΓΚΡΙΣΗ ΜΕΤΑΞΥ ΤΩΝ 28
ΚΑΤΗΓΟΡΙΩΝ ΜΕΛΕΤΩΝ ΤΟΥ ΑΡΘΡΟΥ 2 ΤΟΥ Ν.3316/2005
ΚΑΙ ΤΟΥ ΚΑΝΟΝΙΣΜΟΥ 2195/2002
(και ειδικότερα για μελέτες γεωτεχνικών)**

**ΚΑΝΟΝΙΣΜΟΣ (ΕΚ) αριθ. 213/2008 ΤΗΣ ΕΠΙΤΡΟΠΗΣ
της 28ης Νοεμβρίου 2007**

ΚΑΝΟΝΙΣΜΟΣ (ΕΚ) αριθ. 213/2008 ΤΗΣ ΕΠΙΤΡΟΠΗΣ της 28ης Νοεμβρίου 2007 για τροποποίηση του κανονισμού (ΕΚ) αριθ. 2195/2002 του Ευρωπαϊκού Κοινοβουλίου και του Συμβουλίου περί του κοινού λεξιλογίου για τις δημόσιες συμβάσεις (CPV) και των οδηγιών του Ευρωπαϊκού Κοινοβουλίου και του Συμβουλίου 2004/17/ΕΚ και 2004/18/ΕΚ περί των διαδικασιών σύναψης δημοσίων συμβάσεων, όσον αφορά την αναθεώρηση του CPV

Ο παρών κανονισμός είναι δεσμευτικός ως προς όλα τα μέρη του και ισχύει άμεσα σε κάθε κράτος μέλος.

Βρυξέλλες, 28 Νοεμβρίου 2007.

Δημοσιεύτηκε τον Μάρτιο του 2008



ΕΛΛΗΝΙΚΗ ΔΗΜΟΚΡΑΤΙΑ
ΥΠΟΥΡΓΕΙΟ ΑΝΑΠΤΥΞΗΣ
ΓΕΝΙΚΗ ΓΡΑΜΜΑΤΕΙΑ ΕΜΠΟΡΙΟΥ
ΓΕΝ. Δ/ΝΣΗ ΚΡΑΤ. ΠΡΟΜΗΘΕΙΩΝ
Δ/ΝΣΗ ΠΟΛΙΤΙΚΗΣ ΠΡΟΜΗΘΕΙΩΝ
ΤΜΗΜΑ ΘΕΣΜΙΚΩΝ ΡΥΘΜΙΣΕΩΝ



Αθήνα, 10 - 07- 2008
Αρ. Πρωτ. Π1/2854

ΠΡΟΣ:
Ως Πίνακας Διανομής

Ταχ. Δ/ση : Πλ. Κάνιγγος
Ταχ. Κώδ. : 101 81 Αθήνα
Πληροφορίες : Β. ΦΩΤΟΠΟΥΛΟΥ
210 38 43 317
Τηλέφωνο 210 38 93 462
210 33 02 713
Fax : 210 38 33 809

ΘΕΜΑ: «Νέος κανονισμός για την τροποποίηση του CPV και των οδηγιών 2004/17/ΕΚ και 2004/18/ΕΚ»

Ως γνωστόν, με τον Κανονισμό (ΕΚ) αριθ. 2195/2002 του Ευρωπαϊκού Κοινοβουλίου και του Συμβουλίου περί του κοινού λεξιλογίου για τις δημόσιες συμβάσεις (CPV), καθιερώθηκε ένα κοινό λεξιλόγιο (CPV) με σκοπό την τυποποίηση των στοιχείων που χρησιμοποιούν οι αναθέτουσες αρχές και οι αναθέτοντες φορείς για την περιγραφή του αντικειμένου των συμβάσεών τους.

Τον Μάρτιο του 2008 δημοσιεύτηκε στην Επίσημη Εφημερίδα της Ευρωπαϊκής Ένωσης ο Κανονισμός (ΕΚ) 213/2008 της Επιτροπής με τον οποίο τροποποιείται ο ως άνω Κανονισμός (ΕΚ) αριθ. 2195/2002, καθώς και κάποιοι πίνακες παραρτημάτων των οδηγιών του Ευρωπαϊκού Κοινοβουλίου και του Συμβουλίου 2004/17/ΕΚ και 2004/18/ΕΚ περί των διαδικασιών σύναψης δημοσίων συμβάσεων, όσον αφορά την αναθεώρηση του CPV.

Η εφαρμογή του νέου Κανονισμού αρχίζει άμεσα στις 15 Σεπτεμβρίου 2008.

Κατόπιν των ανωτέρω σας στέλνουμε, συνημμένα, το κείμενο του νέου Κανονισμού, ενώ το σχετικό κωδικολόγιο μπορεί να αναζητείται στην ηλεκτρονική διεύθυνση <http://www.gge.gr/3/sub.asp?119> και παρακαλούμε να λάβετε τα κατάλληλα μέτρα, ώστε από την ημερομηνία έναρξης εφαρμογής του (15-09-2008), όλες οι αναφορές CPV σε ενέργειές σας (π.χ.: αποστολή δ'ξων για δημοσίευση στην Επίσημη Εφημερίδα της Ευρωπαϊκής Ένωσης), να γίνονται με βάση το νέο κωδικολόγιο.

Επίσης σας γνωρίζουμε ότι η ένταξη των αιτημάτων στο Ενιαίο Πρόγραμμα Προμηθειών θα πραγματοποιείται και αυτή από 15-9-2008 με το νέο κωδικολόγιο σύμφωνα με οδηγίες τις οποίες θα σας αποστείλουμε με νεότερο έγγραφό μας.

Το παρόν θα αναρτηθεί στην ιστοσελίδα της Γεν. Γραμματείας Εμπορίου (www.gge.gr -----> Γεν. Δ/ση Κρατικών Προμηθειών -----> Νομοθετικό Πλαίσιο). Παράλληλα σας ενημερώνουμε, ότι ειδικά για την ένταξη των αιτημάτων σας στο Ενιαίο Πρόγραμμα Προμηθειών, θα ακολουθήσει νεότερο έγγραφό μας με σχετικές οδηγίες

Η ΔΙΕΥΘΥΝΤΡΙΑ

ΑΘΗΝΑ ΜΑΥΡΑΚΗ

παραρτημάτων **των οδηγιών** του Ευρωπαϊκού Κοινοβουλίου και του Συμβουλίου **2004/17/EK και 2004/18/EK** περί των διαδικασιών σύναψης δημοσίων συμβάσεων, όσον αφορά την αναθεώρηση του CPV.

Η εφαρμογή του νέου Κανονισμού αρχίζει άμεσα στις 15 Σεπτεμβρίου 2008.

Κατόπιν των ανωτέρω σας στέλνουμε, συνημμένα, το κείμενο του νέου Κανονισμού, ενώ το σχετικό κωδικολόγιο μπορεί να αναζητείται στην ηλεκτρονική διεύθυνση <http://www.gge.gr/3/sub.asp?119> και παρακαλούμε να λάβετε τα κατάλληλα μέτρα, ώστε από την ημερομηνία έναρξης εφαρμογής του (15-09-2008), όλες οι αναφορές CPV σε ενέροντές σας (π.χ. αποστολή δ/ξεων για δημοσίευση στην Επίσημη



ΕΓΚΥΚΛΙΟΣ 16

ΥΠΟΥΡΓΕΙΟ Π.Ε. Χ.Ω. Δ. Ε
ΓΕΝΙΚΗ ΓΡΑΜ. ΔΗΜΟΣΙΩΝ ΕΡΓΩΝ
ΓΕΝ. Δ/ΝΣΗ ΔΙΟΙΚΗΣΗΣ & ΠΡΟΓ/ΤΟΣ
Δ/ΝΣΗ ΠΡΟΓ/ΤΟΣ, ΠΡΟΤΥΠΩΝ
& ΔΙΕΘΝΩΝ ΣΧΕΣΕΩΝ(Δ11)
ΤΜΗΜΑ ΔΙΕΘΝΩΝ ΣΧΕΣΕΩΝ

Αθήνα, 11/08/2008
Αρ. Πρωτ. Δ11α/ο/12/74-Ω

**ΠΡΟΣ: Τους αποδέκτες
του πίνακα διανομής**

& ΘΕΜΑΤΩΝ ΕΟΚ (δ)

Πληροφορίες : Σ. Μιχελακάκης
Ταχ. Δ/ση : Χαρ. Τρικούπη 182
Ταχ. Κώδ. : 101 78 Αθήνα
Τηλέφωνο : 210 64 20 355
TELEFAX : 210 64 42 090
e-mail : ggdeek@ggde.gr

ΑΝΑΚ: 1. Γραφείο κ. Υπουργού ΠΕΧΩΔΕ
2. Γραφ. κ. Υφυπουργού ΠΕΧΩΔΕ
3. Γραφ. κ. Γεν. Γραμματέα Δ.Ε.
4. Γραφ. κ.κ. Γεν. Δ/ντων

ΘΕΜΑ: Τροποποίηση Κοινού Λεξιλογίου Δημόσιων Συμβάσεων (Common Procurement Vocabulary-CPV)

Σας ενημερώνουμε ότι με τον Κανονισμό 213/2008 της Ευρωπαϊκής Επιτροπής, που δημοσιεύθηκε στο φύλλο L74/15-3-2008 έγινε «τροποποίηση του κανονισμού (ΕΚ) αριθμ. 2195/2002 του Ευρωπαϊκού Κοινοβουλίου και του Συμβουλίου περί κοινού λεξιλογίου για τις δημόσιες συμβάσεις (CPV) και των οδηγιών του Ευρωπαϊκού Κοινοβουλίου και του Συμβουλίου 2004/17/ΕΚ και 2004/18/ΕΚ περί των διαδικασιών σύναψης δημόσιων συμβάσεων, όσον αφορά την αναθεώρηση του CPV».

Το νέο CPV θα έχει ημερομηνία έναρξης εφαρμογής την 15 Σεπτεμβρίου και ώρα 15:00 Βρυξελλών /16:00 Ελλάδα.

Παρακαλείσθε να κάνετε δημοσιεύσεις στο SIMAP μέχρι το ως άνω οριζόμενο χρονικό διάστημα με το ήδη εφαρμοζόμενο CPV [CPV 2003] και κατόπιν με το τροποποιημένο CPV [CPV 2008].

Ιδιαίτερα δε επιστούμε την προσοχή σε όλες της υπηρεσίες στο διάστημα 8-15 Σεπτεμβρίου να μην κάνουν δημοσιεύσεις στο SIMAP, λόγω της μεταβατικής περιόδου από το παλαιό CPV στο νέο CPV.

Παρακαλούνται οι αποδέκτες της παρούσας Εγκυκλίου να ενημερώσουν σχετικά όλες τις αρμόδιες υπηρεσίες τους, κατασκευών και μελετών, και τους εποπτευόμενους από αυτούς Οργανισμούς και Νομικά Πρόσωπα που εμπíπτουν στις διατάξεις των Οδηγιών 2004/17/ΕΚ (Π.Δ 59/2007) και 2004/18/ΕΚ (Π.Δ 60/2007) « περί συντονισμού των διαδικασιών για την σύναψη δημοσίων συμβάσεων προμηθειών, έργων και υπηρεσιών». Η παρούσα εγκύκλιος με τα συνημμένα της βρίσκονται στη διάθεση σας στον δικτυακό τόπο της ΓΓΔΕ www.ggde.gr

Ο νέος κανονισμός πλήρης με τα παραρτήματα του (CPV κ.λ.π) βρίσκεται στην ηλεκτρονική διεύθυνση (simap.europa.eu/news/new-cpv_el.html) στην σύνδεση (link) «**νέα έκδοση του κωδικού CPV**».

Προκειμένου να μετατραπούν οι κωδικοί του παλαιού CPV στους νέους κωδικούς CPV υπάρχουν **πίνακες αντιστοίχισης** των κωδικών στην ηλεκτρονική διεύθυνση: (http://ec.europa.eu/internal_market/publicprocurement/docs/eprocurement/cpv_correspondance2003-2007_el.xls)

Συνημμένα:

Ο Κανονισμός 213/2008-15/3/2008 (χωρίς τα παραρτήματα του)

Κοινοποίηση:

- 1) Δ17 ΓΓΔΕ/ΥΠΕΧΩΔΕ
- 2) ΥΠΟΙΟ (υπόψη κ Ζαρκαδούλα) Νίκης 5-7 Πλ. Συντάγματος 10180
- 3)ΥΠΑΝ (υπόψη κ Φωτοπούλου)

Κάνιγγος 20 10181

Εσωτερική Διανομή

1. Δ11 (Χ.Α)
2. Δ11δ Φ.4643
3. Δ11δ Φ.750
4. Δ11δ Φ.Γενικά
5. Δ/ΝΤΗΣ Δ11
6. Β. Αγγελάκης
7. Α. Αλεξάκη
8. Σ. Μιχελακάκης

Ο ΓΕΝΙΚΟΣ ΓΡΑΜΜΑΤΕΑΣ
ΔΗΜΟΣΘΕΝΗΣ ΚΑΤΣΙΓΙΑΝΝΗΣ

ΑΚΡΙΒΕΣ ΑΝΤΙΓΡΑΦΟ
Η ΤΜΗΜΑΤΑΡΧΗΣ ΓΡΑΜΜΑΤΕΙΑΣ

Ε. ΝΙΚΟΛΟΥΤΣΟΠΟΥΛΟΥ

Παρακαλούνται οι αποδέκτες της παρούσας Εγκυκλίου να ενημερώσουν σχετικά όλες τις αρμόδιες υπηρεσίες τους, κατασκευών και μελετών, και τους εποπτευόμενους από αυτούς Οργανισμούς και Νομικά Πρόσωπα που εμπίπτουν στις διατάξεις των Οδηγιών 2004/17/EK (Π.Δ 59/2007) και 2004/18/EK (Π.Δ 60/2007) « περί συντονισμού των διαδικασιών για την σύναψη δημοσίων συμβάσεων προμηθειών, έργων και υπηρεσιών». Η παρούσα εγκύκλιος με τα συνημμένα της βρίσκονται στη διάθεση σας στον δικτυακό τόπο της ΓΓΔΕ www.ggde.gr

ΠΡΩΤΑ ΣΥΜΠΕΡΑΣΜΑΤΑ

1. ΑΜΕΣΑ ΓΙΑ την ΕΛΛΑΔΑ σημαίνει ότι ο Μάρτιος του 2008 χρονικά ταυτίζεται με την 15η Σεπτεμβρίου 2008

2. Οι οδηγίες των παραπάνω εγκυκλίων σε καθαρά Ελληνικά μεταφράζονται ως εξής:

«Γράψτε κάπου απλώς να φαίνεται στις προκηρύξεις τα νέα C.P.V και συνεχίστε ότι κάνατε μέχρι τώρα»,

και για τις μελέτες ειδικότερα:

«Συνεχίστε να ΑΓΝΟΦΙΤΕ ΤΗΝ Ε.Ε. ΚΑΙ ΤΟΝ 2195/2002 ΚΑΙ ΕΦΑΡΜΟΣΤΕ ΤΟΝ 3316/2005»

3. Σε καθαρά Ελληνικά επίσης συνεχίζεται η μετάφραση: «Αν μας πάρουν χαμπάρι, μας πήρανε, θα δούμε τότε τι θα κάνουμε»

4. ΠΡΕΠΕΙ Ο ΚΑΘΕ ΕΝΔΙΑΦΕΡΟΜΕΝΟΣ ΝΑ ΠΡΟΣΕΧΕΙ ΚΑΙ ΝΑ ΜΕΤΑΦΡΑΖΕΙ ΚΑΘΕ ΠΡΟΚΗΡΥΞΗ ΓΙΑ ΝΑ ΔΕΙ ΑΝ ΤΟΝ ΑΦΟΡΑ ή ΟΧΙ, αν δεν το κάνει «ας πρόσεχε»



ΝΕΕΣ ΥΠΗΡΕΣΙΕΣ ΠΟΥ ΠΡΟΣΤΕΘΗΚΑΝ ΚΑΙ ΑΦΟΡΟΥΝ ΓΕΩΤΕΧΝΙΚΟΥΣ

71222100-1 Υπηρεσίες χαρτογράφησης αστικών περιοχών
71222200-2 Υπηρεσίες χαρτογράφησης αγροτικών περιοχών
71241000-9 Μελέτες σκοπιμότητας, υπηρεσίες παροχής συμβουλών, υπηρεσίες αναλύσεων
71242000-6 Προετοιμασία έργων και σχεδίων, εκτίμηση δαπανών
71243000-3 Προσχέδια (συστήματα και ολοκλήρωση)
71244000-0 Υπολογισμός δαπανών, παρακολούθηση δαπανών
71245000-7 Σχέδια έγκρισης, σχέδια εργασίας και προδιαγραφές
71246000-4 Προσδιορισμός και καταλογγράφηση ποσοτήτων για κατασκευαστικά έργα
71248000-8 Επίβλεψη έργων και τεκμηρίωση
71311200-3 Υπηρεσίες παροχής συμβουλών για μεταφορικά συστήματα
71313400-9 Εκτίμηση περιβαλλοντικών επιπτώσεων για κατασκευαστικά έργα
71313450-4 Περιβαλλοντική παρακολούθηση για κατασκευαστικά έργα
71355200-3 Υπηρεσίες αποτύπωσης επιτελικού χάρτη
71421000-5 Υπηρεσίες αρχιτεκτονικής κήπου
71631480-8 Υπηρεσίες επιθεώρησης οδών
72000000-5 Υπηρεσίες τεχνολογίας των πληροφοριών: παροχή συμβουλών, ανάπτυξη λογισμικού, Διαδίκτυο και Υποστήριξη
72110000-9 Υπηρεσίες παροχής συμβουλών σε θέματα επιλογής υλικού πληροφορικής
72212326-0 Υπηρεσίες ανάπτυξης λογισμικού χαρτογράφησης
72212600-5 Υπηρεσίες ανάπτυξης λογισμικού βάσεων δεδομένων και λειτουργικών συστημάτων
72212610-8 Υπηρεσίες ανάπτυξης λογισμικού βάσεων δεδομένων
72242000-3 Υπηρεσίες τυποποίησης σχεδιασμού
72243000-0 Υπηρεσίες προγραμματισμού
72244000-7 Υπηρεσίες κατασκευής πρωτοτύπων
72245000-4 Υπηρεσίες ανάλυσης συστημάτων και προγραμματισμού βάσει συμβολαίου
72330000-2 Υπηρεσίες τυποποίησης και ταξινόμησης περιεχομένου ή δεδομένων
72200000-2 Υπηρεσίες δασοκομίας
72100000-5 Υπηρεσίες υλοτομίας
72110000-2 Υπηρεσίες σχετιζόμενες με την υλοτομία
72111000-3 Υπηρεσίες περισυλλογής ξυλείας
72112000-4 Μεταφορά κορμών δένδρων στο εσωτερικό δάσους
72113000-5 Υπηρεσίες υλοτόμησης
72114000-6 Υπηρεσίες κοπής δένδρων
72115000-7 Υπηρεσίες φροντίδας δένδρων
72116000-8 Σπορά σπόρων δένδρων
72200000-8 Υπηρεσίες εμποτισμού ξυλείας
72230000-1 Υπηρεσίες σχετιζόμενες με τη δασοκομία
72231000-8 Υπηρεσίες διαχείρισης δασοκομίας
72231100-9 Υπηρεσίες διαχείρισης δασικών πόρων

90710000-7 Διαχείριση περιβάλλοντος
90711000-4 Αξιολόγηση περιβαλλοντικής επίδρασης, εκτός αυτής που προορίζεται για κατασκευαστικά έργα
90711100-5 Αξιολόγηση υπαρκτών ή δυνητικών κινδύνων, εκτός αυτής που προορίζεται για κατασκευαστικά έργα
90711200-6 Περιβαλλοντικά πρότυπα, εκτός αυτών που προορίζονται για κατασκευαστικά έργα
90711300-7 Ανάλυση περιβαλλοντικών δεικτών, εκτός της ανάλυσης που προορίζεται για κατασκευαστικά έργα
90711400-8 Υπηρεσίες αξιολόγησης περιβαλλοντικών επιπτώσεων (ΕΙΑ), εκτός της αξιολόγησης που προορίζεται για κατασκευαστικά έργα
90711500-9 Περιβαλλοντική παρακολούθηση, εκτός αυτής που προορίζεται για κατασκευαστικά έργα
90712000-1 Περιβαλλοντικός σχεδιασμός
90712100-2 Σχεδιασμός αστικής περιβαλλοντικής ανάπτυξης
90712200-3 Στρατηγικός σχεδιασμός διατήρησης δασών
90712300-4 Στρατηγικός σχεδιασμός διατήρησης θαλάσσιου περιβάλλοντος
90712400-5 Διαχείριση φυσικών πηγών ή υπηρεσίες στρατηγικού σχεδιασμού διατήρησης
90712500-6 Κατασκευή ή σχεδιασμός περιβαλλοντικών ιδρυμάτων
90713000-8 Υπηρεσίες παροχής συμβουλών για περιβαλλοντικά ζητήματα
90713100-9 Υπηρεσίες παροχής συμβουλών για την υδροδότηση και τα λύματα, εκτός των συμβουλών που προορίζονται για κατασκευαστικά έργα
90714000-5 Περιβαλλοντική επιθεώρηση
90714100-6 Περιβαλλοντικά πληροφοριακά συστήματα
90714200-7 Υπηρεσίες συλλογικής περιβαλλοντικής επιθεώρησης
90714300-8 Υπηρεσίες τομεακής περιβαλλοντικής επιθεώρησης
90714400-9 Υπηρεσίες περιβαλλοντικής επιθεώρησης για συγκεκριμένες δραστηριότητες
90714500-0 Υπηρεσίες ελέγχου ποιότητας του περιβάλλοντος
90714600-1 Υπηρεσίες ελέγχου ασφάλειας του περιβάλλοντος
90715000-2 Υπηρεσίες έρευνας μόλυνσης
90715100-3 Υπηρεσίες έρευνας μόλυνσης από χημικά και πετρέλαια
90715110-6 Έρευνα χώρων εργοστασίων αερίου
90715120-9 Έρευνα χώρων αποβλήτων χημικών εργασιών ή διύλισης πετρελαίου
90715200-4 Λοιπές υπηρεσίες έρευνας μόλυνσης
90720000-0 Προστασία του περιβάλλοντος
90721000-7 Υπηρεσίες ασφάλειας του περιβάλλοντος
90721100-8 Υπηρεσίες προστασίας του τοπίου
90721700-4 Υπηρεσίες προστασίας ειδών υπό εξαφάνιση
90721800-5 Υπηρεσίες προστασίας από φυσικούς υπαρκτούς ή δυνητικούς κινδύνους
90722000-4 Αποκατάσταση του περιβάλλοντος
90722100-5 Αποκατάσταση βιομηχανικών χώρων
90722200-6 Υπηρεσίες απολύμανσης του περιβάλλοντος
90722300-7 Υπηρεσίες αναμόρφωσης γαιών
90730000-3 Εντοπισμός και παρακολούθηση και αποκατάσταση μόλυνσης
90731300-3 Υπηρεσίες προστασίας από την ατμοσφαιρική ρύπανση
90732000-7 Υπηρεσίες που σχετίζονται με τη μόλυνση του εδάφους
90732100-8 Υπηρεσίες προστασίας ρυπασμένου εδάφους
90732200-9 Υπηρεσίες αφαίρεσης ρυπασμένου εδάφους
90732300-0 Επεξεργασία ή αποκατάσταση ρυπασμένων εδαφών
90732400-1 Υπηρεσίες παροχής συμβουλών σχετικά με ρυπασμένα εδάφη
90732500-2 Χαρτογράφηση ρυπασμένων εδαφών
90732600-3 Μέτρηση ή παρακολούθηση ρυπασμένων εδαφών
90732700-4 Αξιολόγηση μόλυνσης από οργανικά λιπάσματα
90732800-5 Αξιολόγηση μόλυνσης από παρασιτοκτόνα
90732900-6 Αξιολόγηση μόλυνσης από νιτρικά και φωσφορικά άλατα
90732910-9 Αξιολόγηση μόλυνσης από νιτρικά άλατα
90732920-2 Αξιολόγηση μόλυνσης από φωσφορικά άλατα
90733000-4 Υπηρεσίες που σχετίζονται με ρυπασμένα ύδατα
90733100-5 Υπηρεσίες παρακολούθησης ή ελέγχου ρυπασμένων επιφανειακών υδάτων
90733200-6 Υπηρεσίες αποκατάστασης ρυπασμένων επιφανειακών υδάτων
90733300-7 Υπηρεσίες προστασίας ρυπασμένων επιφανειακών υδάτων

Σύνολο:116

ΠΡΟΚΗΡΥΞΕΙΣ ΜΕΛΕΤΩΝ ΑΠΟ ΤΟ 2005 ΚΑΙ ΜΕΤΑ ΠΟΥ ΑΦΟΡΟΥΝ ΓΕΩΤΕΧΝΙΚΟΥΣ

Από μια γρήγορη καταμέτρηση, από το 2005 έως τον Δεκέμβριο του 2008 προκηρύχθηκαν:

100 περίπου μελέτες οι οποίες καλούσαν αρχιτέκτονες μελετητές της κατηγορίας 07, αντί (και) για γεωτεχνικούς μελετητές της κατηγορίας 25 (Μελέτες φυτοτεχνικής διαμόρφωσης περιβάλλοντος χώρου και έργων πρασίνου).

150 περίπου μελέτες οι οποίες καλούσαν μηχανικούς μελετητές κυρίως των κατηγοριών 16 και 13, αντί (και) για γεωτεχνικούς μελετητές των κατηγοριών (κυρίως) 24 (Δασικές μελέτες (διαχείρισης δασών και ορεινών βοσκοτόπων, δασοτεχνικής διευθέτησης ορεινών λεκανών χειμάρρων, αναδασώσεων, δασικών οδών, δασικών μεταφορικών εγκαταστάσεων και κατάρτισης δασικών χαρτών) και 23 (Γεωργικές μελέτες (γεωργοοικονομικές, γεωργοτεχνικές εγγείων βελτιώσεων, γεωργοκτηνοτροφικού προγραμματισμού, γεωργοκτηνοτροφικών εκμεταλλεύσεων).

ΥΠΕΝΘΥΜΙΣΗ:

- Οι μελέτες Γεωγραφικών Συστημάτων Πληροφοριών ΔΕΝ ΑΝΑΦΕΡΟΝΤΑΙ ΣΕ ΚΑΜΙΑ ΚΑΤΗΓΟΡΙΑ ΜΕΛΕΤΩΝ του άρθρου 2 του Ν.3316/2005
- Χάρτες συντάσσουν και οι γεωτεχνικοί επιστήμονες:
Δασολόγοι
Γεωλόγοι
Γεωπόνοι
- Τηλεπισκόπηση διδάσκονται και οι γεωτεχνικοί επιστήμονες:
Δασολόγοι
Γεωπόνοι
- Φωτοερμηνεία διδάσκονται και οι γεωτεχνικοί επιστήμονες
Δασολόγοι
- Οι Αρχιτέκτονες Μηχανικοί δεν διδάσκονται ύλη σχετική με βιολογικά μαθήματα και πολύ περισσότερο με την αναγνώριση, ιδιότητες, διαχείριση βλάστησης και τοπίου, που διδάσκονται οι Δασολόγοι και Γεωπόνοι στα 5 έτη σπουδών τους. Υπάρχει μόνο ένα διατμηματικό μεταπτυχιακό περιορισμένης επιστημονικής κάλυψης (π.χ. δεν διδάσκονται διαχείριση δασών, δασοκομία,

ΕΝΔΕΙΚΤΙΚΕΣ ΜΗ ΣΥΜΒΑΤΕΣ ΜΕ ΤΑ CPV ΠΡΟΚΗΡΥΞΕΙΣ ΜΕΛΕΤΩΝ

ΦΟΡΕΑΣ:	ΥΠΟΥΡΓΕΙΟ ΑΓΡΟΤΙΚΗΣ ΑΝΑΠΤΥΞΗΣ & ΤΡΟΦΙΜΩΝ
ΜΕΛΕΤΗ:	Έλεγχος μέσω Τηλεανίχνευσης στο πλαίσιο επιδοτήσεων για εκτάσεις
ΑΜΟΙΒΗ:	170.000 ΕΥΡΩ
(CPV):	74000000
ΚΛΗΘΗΚΑΝ:	κατηγορία 16 Μελετών Τοπογραφίας και διαθέτουν Πτυχίο Γ' ή Δ' τάξης.
ΗΜΕΡΟΜΗΝΙΑ	
ΕΠΙΡΕΠΕ ΝΑ ΚΛΗΘΟΥΝ:	Όλοι οι επιστήμονες που το γνωστικό τους αντικείμενο περιλαμβάνει την τηλεπισκόπηση, με επικεφαλής ΓΕΩΠΟΝΟ

ΦΟΡΕΑΣ:	Δ Η Μ Ο Σ ΛΟΥΤΡΑΚΙΟΥ – ΠΕΡΑΧΩΡΑΣ
ΜΕΛΕΤΗ:	Σχέδιο Διαχείρισης της περιοχής του υδροφόρου ορίζοντα του Δήμου Λουτρακίου – Περαχώρας
ΑΜΟΙΒΗ:	59.500 €
(CPV):	
ΚΛΗΘΗΚΑΝ:	Ελληνικά Μητρώα Μελετητών ή Γραφείων Εταιριών Μελετών και διαθέτουν Πτυχίο Β' ή Γ' τάξης στην κατηγορία 27 (Περιβαλλοντικές μελέτες) και Πτυχίο Α' τάξης στην κατηγορία 1 (Χωροταξικές μελέτες)
ΗΜΕΡΟΜΗΝΙΑ	
ΕΠΡΕΠΕ ΝΑ ΚΛΗΘΟΥΝ:	74273100-4 Υπηρεσίες υδρογραφικής αποτύπωσης Δηλαδή ΓΕΩΛΟΓΟΙ ΜΕΛΕΤΗΤΕΣ

ΦΟΡΕΑΣ:	ΝΟΜΟΣ ΚΑΣΤΟΡΙΑΣ, ΔΗΜΟΣ ΟΡΕΣΤΙΔΟΣ, Άργος Ορεστικό
ΜΕΛΕΤΗ:	«Μελέτη Διευθέτησης Κοίτης Ποταμού Αλιάκμονα και Ολοκληρωμένη Παρέμβαση Ανάπλασης Περιοχής Δασυλλίου – Σκάλης Άργους Ορεστικού – Δήμου Ορεστίδος»
ΑΜΟΙΒΗ:	162.422,81€
(CPV):	
ΚΛΗΘΗΚΑΝ:	πτυχία μελετών κατηγοριών και τάξεων 16Α΄ ή Β΄, 13Β΄ ή Γ΄, 27Α΄ ή Β΄, 06Α΄ και 07Α΄ ή Β΄
ΗΜΕΡΟΜΗΝΙΑ	28-12-2005
ΕΠΡΕΠΕ ΝΑ ΚΛΗΘΟΥΝ:	74232240-8 Υπηρεσίες σχεδιασμού φραγμάτων 74271800-7 Τοπογραφικές υπηρεσίες 74273100-4 Υπηρεσίες υδρογραφικής αποτύπωσης Ή πτυχία μελετών κατηγοριών και τάξεων 16, 13, 27, 24

ΦΟΡΕΑΣ:	ΥΠΟΥΡΓΕΙΟ ΑΓΡΟΤΙΚΗΣ ΑΝΑΠΤΥΞΗΣ & ΤΡΟΦΙΜΩΝ ΔΙΕΥΘΥΝΣΗ ΤΟΠΟΓΡΑΦΙΚΗΣ
ΜΕΛΕΤΗ:	«ψηφιοποίηση αναλογικών χωρικών δεδομένων του Υπουργείου Αγροτικής Ανάπτυξης και Τροφίμων (ΥΠΑΑΤ) και η αναγωγή τους σε κοινό γεωδαιτικό σύστημα αναφοράς.»
ΑΜΟΙΒΗ:	1.500.000€
(CPV):	74230000
ΚΛΗΘΗΚΑΝ:	
ΗΜΕΡΟΜΗΝΙΑ	
ΕΠΡΕΠΕ ΝΑ ΚΛΗΘΟΥΝ:	ΕΠΡΕΠΕ:74274100-1 Υπηρεσίες ψηφιακής χαρτογράφησης 74274200-2 Υπηρεσίες εναέριας χαρτογράφησης

ΦΟΡΕΑΣ:	ΑΓΡΟΓΗ Α.Ε.
ΜΕΛΕΤΗ:	ΑΝΑΝΕΩΣΗ ΤΟΥ ΣΥΣΤΗΜΑΤΟΣ ΑΝΑΓΝΩΡΙΣΗΣ ΑΓΡΟΤΕΜΑΧΙΩΝ ΤΗΣ ΕΝΙΑΙΑΣ ΑΙΤΗΣΗΣ
ΑΜΟΙΒΗ:	4.600.000 €
(CPV):	74230000
ΚΛΗΘΗΚΑΝ:	
ΗΜΕΡΟΜΗΝΙΑ	ΜΑΙΟΣ 2007
ΕΠΡΕΠΕ ΝΑ ΚΛΗΘΟΥΝ:	ΕΠΡΕΠΕ: 74274100-1 Υπηρεσίες ψηφιακής χαρτογράφησης 74274200-2 Υπηρεσίες εναέριας χαρτογράφησης 1 γεωπόνος με 8ετή εμπειρία στο σύστημα αναγνώρισης αγροτεμαχίων , το ολοκληρωμένο σύστημα ελέγχου και στα Γεωγραφικά συστήματα πληροφοριών 2 οποιοσδήποτε επιστήμονες με 10ετή εμπειρία στην φωτοερμηνεία 3 οποιοσδήποτε επιστήμονες με 3ετή εμπειρία σε διανυσματοποίηση γεωγραφικών οντοτήτων

ΦΟΡΕΑΣ:	ΝΟΜΟΣ ΚΙΛΚΙΣ ΔΗΜΟΣ ΑΞΙΟΥΠΟΛΗΣ
ΜΕΛΕΤΗ:	«Χαρτογράφηση όρους Πάϊκου – Παραγωγή θεματικών χαρτών»
ΑΜΟΙΒΗ:	19.505,40 €
(CPV):	74230000
ΚΛΗΘΗΚΑΝ:	πτυχίο Α΄ τάξης στην κατηγορία 16: Μελέτες Τοπογραφίας χαρτογραφικές
ΗΜΕΡΟΜΗΝΙΑ	ΟΚΤΩΒΡΙΟΣ 2007
ΕΠΡΕΠΕ ΝΑ ΚΛΗΘΟΥΝ:	ΕΠΡΕΠΕ:74274100-1 Υπηρεσίες ψηφιακής χαρτογράφησης 74274200-2 Υπηρεσίες εναέριας χαρτογράφησης

ΦΟΡΕΑΣ:	Υπουργείο Αγροτικής Ανάπτυξης και Τροφίμων
ΜΕΛΕΤΗ:	ΕΛΕΓΧΟΣ ΜΕΣΩ ΤΗΛΕΑΝΙΧΝΕΥΣΗΣ ΣΤΟ ΠΛΑΙΣΙΟ ΕΠΙΔΟΤΗΣΕΩΝ ΓΙΑ ΕΚΤΑΣΕΙΣ ΕΤΟΥΣ 2008
ΑΜΟΙΒΗ:	420.000 €
(CPV):	74000000
ΚΛΗΘΗΚΑΝ:	Ελληνικά Γραφεία Μελετών που είναι γραμμένοι στα αντίστοιχα Μητρώα της Χώρας, στην κατηγορία 16 Μελετών Τοπογραφίας και διαθέτουν Πτυχίο Δ ή Ε τάξης
ΗΜΕΡΟΜΗΝΙΑ	30/11/2007
ΕΠΡΕΠΕ ΝΑ ΚΛΗΘΟΥΝ:	ΕΠΡΕΠΕ:74274100-1 Υπηρεσίες ψηφιακής χαρτογράφησης 74274200-2 Υπηρεσίες εναέριας χαρτογράφησης

ΦΟΡΕΑΣ:	Υπουργείο Αγροτικής Ανάπτυξης και Τροφίμων
ΜΕΛΕΤΗ:	ΕΛΕΓΧΟΣ ΜΕΣΩ ΤΗΛΕΑΝΙΧΝΕΥΣΗΣ ΣΤΟ ΠΛΑΙΣΙΟ ΕΠΙΔΟΤΗΣΕΩΝ ΓΙΑ ΕΚΤΑΣΕΙΣ ΕΤΟΥΣ 2009
ΑΜΟΙΒΗ:	420.000 €
(CPV):	72212328
ΚΛΗΘΗΚΑΝ:	Ελληνικά Γραφεία Μελετών που είναι γραμμένοι στα αντίστοιχα Μητρώα της Χώρας, στην κατηγορία 16 Μελετών Τοπογραφίας και διαθέτουν Πτυχίο Δ ή Ε τάξης
ΗΜΕΡΟΜΗΝΙΑ	10/12/2008
ΕΠΡΕΠΕ ΝΑ ΚΛΗΘΟΥΝ:	ΕΠΡΕΠΕ:74274100-1 Υπηρεσίες ψηφιακής χαρτογράφησης 74274200-2 Υπηρεσίες εναέριας χαρτογράφησης

ΦΟΡΕΑΣ:	Υπουργείο Αγροτικής Ανάπτυξης και Τροφίμων
ΜΕΛΕΤΗ:	Καταγραφή και ψηφιοποίηση στοιχείων εδάφους για τον σεβασμό και την τήρηση των ορθών γεωργικών και περιβαλλοντικών συνθηκών
ΑΜΟΙΒΗ:	2.020.000 €
(CPV):	74230000
ΚΛΗΘΗΚΑΝ:	Ελληνικά Γραφεία Μελετών που είναι γραμμένοι στα αντίστοιχα Μητρώα της Χώρας, στην κατηγορία 16 Μελετών Τοπογραφίας
ΗΜΕΡΟΜΗΝΙΑ	2/8/2007
ΕΠΡΕΠΕ ΝΑ ΚΛΗΘΟΥΝ:	ΕΠΡΕΠΕ:74274100-1 Υπηρεσίες ψηφιακής χαρτογράφησης 74274200-2 Υπηρεσίες εναέριας χαρτογράφησης

ΦΟΡΕΑΣ:	ΝΟΜΑΡΧΙΑΚΗ ΑΥΤ/ΣΗ ΕΥΒΟΙΑΣ ΔΙΕΥΘΥΝΣΗ ΤΕΧΝΙΚΩΝ ΥΠΗΡΕΣΙΩΝ
ΜΕΛΕΤΗ:	«ΜΕΛΕΤΗ ΔΙΕΥΘΕΤΗΣΗΣ ΧΕΙΜΑΡΡΟΥ ΑΥΛΩΝΑΡΙΟΥ»
ΑΜΟΙΒΗ:	340.000 €
(CPV):	
ΚΛΗΘΗΚΑΝ:	κατηγορία μελέτης 16, πτυχία τάξεων Β΄ κατηγορία μελέτης 13, πτυχία τάξεων Γ΄ ή Δ΄ ή Ε΄ κατηγορία μελέτης 27, πτυχία τάξεων Γ΄
ΗΜΕΡΟΜΗΝΙΑ	27/6/2007
ΕΠΡΕΠΕ ΝΑ ΚΛΗΘΟΥΝ:	ΚΑΙ ΔΑΣΟΛΟΓΟΙ ΜΕΛΕΤΗΤΕΣ

ΦΟΡΕΑΣ:	Νομαρχιακή Αυτοδιοίκηση Φλώρινας
ΜΕΛΕΤΗ:	ΔΗΜΙΟΥΡΓΙΑ ΓΕΩΓΡΑΦΙΚΟΥ ΣΥΣΤΗΜΑΤΟΣ ΠΛΗΡΟΦΟΡΙΩΝ ΣΤΗΝ Ν.Α. ΦΛΩΡΙΝΑΣ
ΑΜΟΙΒΗ:	320.000 €
(CPV):	
ΚΛΗΘΗΚΑΝ:	κατηγορία μελέτης 16 και τάξης Γ, ή Δ', ή Ε'
ΗΜΕΡΟΜΗΝΙΑ	22/10/2007
ΕΠΡΕΠΕ ΝΑ ΚΛΗΘΟΥΝ:	ΑΠΑΝΤΕΣ

ΦΟΡΕΑΣ:	ΝΟΜΟΣ ΔΡΑΜΑΣ ΔΗΜΟΣ ΠΑΡΑΝΕΣΤΙΟΥ
ΜΕΛΕΤΗ:	ΜΕΛΕΤΗ ΓΙΑ ΤΗΝ ΑΝΑΠΤΥΞΗ ΚΟΙΝΟΥ ΣΧΕΔΙΟΥ ΑΝΑΔΕΙΞΗΣ ΤΩΝ ΠΡΟΟΡΙΣΜΩΝ ΦΥΣΙΚΟΥ ΚΑΙ ΑΙΣΘΗΤΙΚΟΥ ΕΝΔΙΑΦΕΡΟΝΤΟΣ ΤΟΥ ΔΗΜΟΥ ΠΑΡΑΝΕΣΤΙΟΥ ΚΑΙ ΤΗΣ ΕΠΑΡΧΙΑΣ ΣΜΟΛΙΑΝ ΤΗΣ ΒΟΥΛΓΑΡΙΑΣ
ΑΜΟΙΒΗ:	29.440,35 €
(CPV):	
ΚΛΗΘΗΚΑΝ:	κατηγορία μελέτης 1 (Χωροταξικές μελέτες): ΠΤΥΧΙΟ Α ή Β΄ ΤΑΞΗΣ κατηγορία μελέτης 27 (Περιβαλλοντικές μελέτες): ΠΤΥΧΙΟ Α ή Β΄ ΤΑΞΗΣ
ΗΜΕΡΟΜΗΝΙΑ	23/10/2007
ΕΠΡΕΠΕ ΝΑ ΚΛΗΘΟΥΝ:	ΔΑΣΟΛΟΓΟΙ ΜΕΛΕΤΗΤΕΣ ΚΑΤΗΓΟΡΙΑ 24 ΚΑΙ ΠΕΡΙΒΑΛΛΟΝΤΟΛΟΓΟΙ ΚΑΤΗΓΟΡΙΑ 27

ΦΟΡΕΑΣ:	ΠΕΡΙΦΕΡΕΙΑ ΑΝΑΤΟΛΙΚΗΣ ΜΑΚΕΔΟΝΙΑΣ - ΘΡΑΚΗΣ Δ/ΝΣΗ ΔΗΜΟΣΙΩΝ ΈΡΓΩΝ ΤΜΗΜΑ ΠΡΟΓΡ/ΤΩΝ & ΜΕΛΕΤΩΝ
ΜΕΛΕΤΗ:	Μελέτη για την αντιμετώπιση προβλημάτων διαχείρισης στερεοπαροχής υδάτινου συστήματος λίμνης Βιστωνίδα και ποταμών και χειμάρρων ευρύτερης περιοχής
ΑΜΟΙΒΗ:	487.394,96 €
(CPV):	74270000, 74231300, 74210000, 74141900
ΚΛΗΘΗΚΑΝ:	Κατηγορίας 13 (Μελέτες Υδραυλικών Έργων και διαχείρισης υδατικών πόρων), τάξης Γ' ή Δ' ή Ε' - Κατηγορίας 27 (Περιβαλλοντικές Μελέτες), τάξης Γ' - Κατηγορίας 16 (Μελέτες Τοπογραφίας), τάξης Β' ή Γ' - Κατηγορίας 20 (Γεωλογικές, υδρογεωλογικές και γεωφυσικές μελέτες και έρευνες), τάξης Β' ή Γ' - Κατηγορίας 21 (Γεωτεχνικές Μελέτες και Έρευνες), τάξης Α' ή Β' - Κατηγορίας 18 (Μελέτες Χημικής Μηχανικής), τάξης Α' ή Β'
ΗΜΕΡΟΜΗΝΙΑ	8/1/2007
ΕΠΡΕΠΕ ΝΑ ΚΛΗΘΟΥΝ:	ΚΑΙ ΔΑΣΟΛΟΓΟΙ ΜΕΛΕΤΗΤΕΣ ΚΑΤΗΓΟΡΙΑ 24

ΦΟΡΕΑΣ:	ΝΟΜ/ΚΗ ΑΥΤ/ΣΗ ΜΑΓΝΗΣΙΑΣ
ΜΕΛΕΤΗ:	ΜΕΛΕΤΗ ΕΠΕΙΓΟΝΤΩΝ ΑΝΤΙΠΛΗΜΜΥΡΙΚΩΝ ΕΡΓΩΝ ΧΕΙΜΑΡΡΩΝ ΞΗΡΙΑ, ΣΕΣΚΟΥΛΙΩΤΗ ΚΑΙ ΚΑΚΑΒΙΩΤΗ
ΑΜΟΙΒΗ:	314.172,98 €
(CPV):	
ΚΛΗΘΗΚΑΝ:	1. στην κατηγορία μελέτης 13 πτυχία τάξεων Γ' ή Δ' ή Ε' 2. στην κατηγορία μελέτης 16 πτυχία τάξεων Β' 3. στην κατηγορία μελέτης 27 πτυχία τάξεων Β' ή Γ '
ΗΜΕΡΟΜΗΝΙΑ	17/1/2008
ΕΠΡΕΠΕ ΝΑ ΚΛΗΘΟΥΝ:	ΚΑΙ ΔΑΣΟΛΟΓΟΙ ΜΕΛΕΤΗΤΕΣ ΚΑΤΗΓΟΡΙΑ 24

ΦΟΡΕΑΣ:	ΠΕΡΙΦΕΡΕΙΑ ΒΟΡ.ΑΙΓΑΙΟΥ ΝΟΜΟΣ ΛΕΣΒΟΥ ΔΗΜΟΣ ΜΥΡΙΝΑΣ
ΜΕΛΕΤΗ:	ΕΓΚΑΤΑΣΤΑΣΗ ΣΥΣΤΗΜΑΤΟΣ GIS ΥΠΟΕΡΓΟ : ΔΗΜΙΟΥΡΓΙΑ ΓΕΩΓΡΑΦΙΚΟΥ ΣΥΣΤΗΜΑΤΟΣ ΠΛΗΡΟΦΟΡΙΩΝ
ΑΜΟΙΒΗ:	62.798 €
(CPV):	
ΚΛΗΘΗΚΑΝ:	Είναι εγγεγραμμένα στα Ελληνικά Μητρώα Μελετητών ή Γραφείων Εταιρειών Μελετών και διαθέτουν Πτυχίο Β' ή Γ' στην κατηγορία 16 (Μελέτες Τοπογραφίας)
ΗΜΕΡΟΜΗΝΙΑ	10/10/2006
ΕΠΡΕΠΕ ΝΑ ΚΛΗΘΟΥΝ:	ΑΠΑΝΤΕΣ

ΦΟΡΕΑΣ:	ΔΗΜΟΣ ΤΥΡΝΑΒΟΥ
ΜΕΛΕΤΗ:	ΜΕΛΕΤΗ ΑΝΑΠΛΑΣΗΣ ΠΑΛΑΙΟΥ ΛΑΤΟΜΕΙΟΥ ΠΡΟΦΗΤΗ ΗΛΙΑ ΤΥΡΝΑΒΟΥ
ΑΜΟΙΒΗ:	60.000 €
(CPV):	
ΚΛΗΘΗΚΑΝ:	στην κατηγορία μελέτης 06, πτυχία τάξεων Α ή Β στην κατηγορία μελέτης 07, πτυχία τάξης Β ή Γ στην κατηγορία μελέτης 08, πτυχία τάξης Α στην κατηγορία μελέτης 16, πτυχία τάξης Α στην κατηγορία μελέτης 27, πτυχία τάξεων Α ή Β
ΗΜΕΡΟΜΗΝΙΑ	11/1/2006
ΕΠΡΕΠΕ ΝΑ ΚΛΗΘΟΥΝ:	ΔΑΣΟΛΟΓΟΙ ΜΕΛΕΤΗΤΕΣ ΚΑΤΗΓΟΡΙΑ 24 ΚΑΙ ΠΕΡΙΒΑΛΛΟΝΤΟΛΟΓΟΙ ΚΑΤΗΓΟΡΙΑ 27

ΦΟΡΕΑΣ:	ΔΗΜΟΣ ΑΡΧΑΝΩΝ, ΝΟΜΟΣ ΗΡΑΚΛΕΙΟΥ
ΜΕΛΕΤΗ:	Μελέτη εφαρμογής και περιβαλλοντικών επιπτώσεων για την ανάδειξη του μινωικού μονοπατιού σύνδεσης της Κνωσού με το Ιερό Κορυφής στο όρος Γιούχτα
ΑΜΟΙΒΗ:	99.931,77 €
(CPV):	
ΚΛΗΘΗΚΑΝ:	Ειδικές αρχιτεκτονικές μελέτες (07), πτυχία τάξεων Γ' και άνω Τοπογραφικές μελέτες (16), πτυχία τάξεων Α' Περιβαλλοντικές μελέτες (27), πτυχία τάξεων Α' Αρχαιολόγο Δασολόγο Ειδικό επιστήμονα με εμπειρία σε εφαρμογές Γεωγραφικών Συστημάτων Πληροφοριών (G.I.S.)
ΗΜΕΡΟΜΗΝΙΑ	2/7/2007
ΕΠΡΕΠΕ ΝΑ ΚΛΗΘΟΥΝ:	ΔΑΣΟΛΟΓΟΙ ΜΕΛΕΤΗΤΕΣ ΚΑΤΗΓΟΡΙΑ 24 ΚΑΙ ΠΕΡΙΒΑΛΛΟΝΤΟΛΟΓΟΙ ΚΑΤΗΓΟΡΙΑ 27

ΦΟΡΕΑΣ:	ΔΗΜΟΣ ΑΘΗΝΑΙΩΝ
ΜΕΛΕΤΗ:	Ειδική Μελέτη (Master Plan) για την υλοποίηση του προγράμματος Διπλής Ανάπλασης των περιοχών του Βοτανικού – Λ. Αλεξάνδρας
ΑΜΟΙΒΗ:	394.853 €
(CPV):	
ΚΛΗΘΗΚΑΝ:	<p>Ειδικές αρχιτεκτονικές μελέτες, κατηγορία 07 πτυχία τάξεων Δ' ή Ε'</p> <p>Περιβαλλοντικές μελέτες, κατηγορία 27 πτυχία τάξεων Γ'</p> <p>που να διαθέτουν ειδική εμπειρία σε έργα αστικών και προαστιακών αναπλάσεων, σε συνδυασμό με αθλητικές εγκαταστάσεις, έκτασης 230 στρεμμάτων τουλάχιστον.</p> <p>β) Να διαθέτει <u>τουλάχιστον</u> το παρακάτω στελεχικό δυναμικό για την εκτέλεση της σύμβασης:</p> <ol style="list-style-type: none"> Ένα σύμβουλο 12ετούς πραγματικής εμπειρίας, συγκοινωνιολόγο, διαθέσιμο για αποκλειστική απασχόληση δύο (2,0) ανθρωπομήνες Ένα σύμβουλο 12ετούς πραγματικής εμπειρίας, υδραυλικό, διαθέσιμο για αποκλειστική απασχόληση ενός (1,0) ανθρωπομήνα Δύο αρχιτέκτονες μηχανικούς με 12ετή εμπειρία σε έργα αστικών προαστιακών αναπλάσεων, Ειδικό Σύμβουλο για αθλητικές εγκαταστάσεις με 15ετή εμπειρία τουλάχιστον και Ένα σύμβουλο 12ετούς πραγματικής εμπειρίας, πολεοδόμο, διαθέσιμο για αποκλειστική απασχόληση δύο (2,0) ανθρωπομήνες
ΗΜΕΡΟΜΗΝΙΑ	26/6/2006
ΕΠΡΕΠΕ ΝΑ ΚΛΗΘΟΥΝ:	ΚΑΙ ΔΑΣΟΛΟΓΟΙ ΚΑΙ ΓΕΩΠΟΝΟΙ ΜΕΛΕΤΗΤΕΣ ΚΑΤΗΓΟΡΙΑ 25

**ΠΡΟΚΗΡΥΞΕΙΣ ΜΕΤΑ ΤΗΝ 15η ΣΕΠΤΕΜΒΡΙΟΥ 2008
(169 προκηρύξεις με τον ίδιο μέχρι σήμερα τρόπο)**

ΦΟΡΕΑΣ:	ΔΗΜΟΣ ΑΓΡΙΑΣ
ΜΕΛΕΤΗ:	Μελέτη Αντιπλημμυρικής Προστασίας Αγριάς
ΑΜΟΙΒΗ:	65.939,99 €
(CPV):	
ΚΛΗΘΗΚΑΝ:	α) τάξη Β, στην κατηγορία 13, β) τάξη Α, στην κατηγορία 16, γ) τάξη Β, στην κατηγορία 27
ΗΜΕΡΟΜΗΝΙΑ	9/12/2008
ΕΠΡΕΠΕ ΝΑ ΚΛΗΘΟΥΝ:	ΚΑΙ ΔΑΣΟΛΟΓΟΙ ΜΕΛΕΤΗΤΕΣ ΚΑΤΗΓΟΡΙΑ 24

ΦΟΡΕΑΣ:	ΔΗΜΟΣ ΘΕΡΜΗΣ
ΜΕΛΕΤΗ:	«ΔΙΕΥΘΕΤΗΣΗ ΡΕΜΑΤΟΣ Ν. ΡΑΙΔΕΣΤΟΥ ΔΗΜΟΥ ΘΕΡΜΗΣ
ΑΜΟΙΒΗ:	111.446,10 €
(CPV):	
ΚΛΗΘΗΚΑΝ:	α) τάξης Α΄ ή Β΄ στην κατηγορία μελέτης 08 β) τάξεις Β΄ ή Γ΄ στην κατηγορία μελέτης 13, γ) τάξεις Α΄ ή Β΄ στην κατηγορία μελέτης 16, δ) τάξεις Α΄ ή Β΄ στην κατηγορία μελέτης 27
ΗΜΕΡΟΜΗΝΙΑ	6/10/2008
ΕΠΡΕΠΕ ΝΑ ΚΛΗΘΟΥΝ:	ΚΑΙ ΔΑΣΟΛΟΓΟΙ ΜΕΛΕΤΗΤΕΣ ΚΑΤΗΓΟΡΙΑ 24

ΦΟΡΕΑΣ:	Υπουργείο Αγροτικής Ανάπτυξης και Τροφίμων
ΜΕΛΕΤΗ:	ΕΛΕΓΧΟΣ ΜΕΣΩ ΤΗΛΕΑΝΙΧΝΕΥΣΗΣ ΣΤΟ ΠΛΑΙΣΙΟ ΕΠΙΔΟΤΗΣΕΩΝ ΓΙΑ ΕΚΤΑΣΕΙΣ ΕΤΟΥΣ 2009
ΑΜΟΙΒΗ:	420.000 €
(CPV):	72212328
ΚΛΗΘΗΚΑΝ:	Έλληνες Μελετητές ή Ελληνικά Γραφεία Μελετών που είναι γραμμένοι στα αντίστοιχα Μητρώα της Χώρας, στην κατηγορία 16 Μελετών Τοπογραφίας και διαθέτουν Πτυχίο Δ ή Ε τάξης.
ΗΜΕΡΟΜΗΝΙΑ	10/12/2008
ΕΠΡΕΠΕ ΝΑ ΚΛΗΘΟΥΝ:	ΕΠΡΕΠΕ:74274100-1 Υπηρεσίες ψηφιακής χαρτογράφησης 74274200-2 Υπηρεσίες εναέριας χαρτογράφησης

«ΑΦΕΛΗ» ΠΡΟΚΥΠΤΟΝΤΑ ΕΡΩΤΗΜΑΤΑ

1. Εφόσον οι μελέτες Γεωγραφικών Συστημάτων Πληροφοριών ΔΕΝ ΑΝΑΦΕΡΟΝΤΑΙ ΣΕ ΚΑΜΙΑ ΚΑΤΗΓΟΡΙΑ ΜΕΛΕΤΩΝ του άρθρου 2 του Ν.3316/2005, πως τις οικειοποιούνται αποκλειστικά οι ΤΟΠΟΓΡΑΦΟΙ ΜΗΧΑΝΙΚΟΙ ;;;
2. Εφόσον Χάρτες συντάσσουν και οι γεωτεχνικοί επιστήμονες (Δασολόγοι, Γεωλόγοι, Γεωπόνοι) πως την σύνταξη χαρτών οικειοποιούνται σχεδόν αποκλειστικά οι ΤΟΠΟΓΡΑΦΟΙ ΜΗΧΑΝΙΚΟΙ ;;;
3. Εφόσον Τηλεπισκόπηση διδάσκονται και οι γεωτεχνικοί επιστήμονες (Δασολόγοι, Γεωπόνοι) πως τις αντίστοιχες μελέτες τις οικειοποιούνται αποκλειστικά οι ΤΟΠΟΓΡΑΦΟΙ ΜΗΧΑΝΙΚΟΙ ;;;
4. Εφόσον Φωτοερμηνεία διδάσκονται και οι γεωτεχνικοί επιστήμονες (Δασολόγοι) πως τις αντίστοιχες μελέτες τις οικειοποιούνται αποκλειστικά σχεδόν οι ΤΟΠΟΓΡΑΦΟΙ ΜΗΧΑΝΙΚΟΙ ;;;
5. Εφόσον οι Αρχιτέκτονες Μηχανικοί δεν διδάσκονται ύλη σχετική με βιολογικά μαθήματα (στην κυριολεξία δεν είναι καθόλου σχετικοί) πως τις αντίστοιχες μελέτες φυτοτεχνικής διαμόρφωσης περιβάλλοντος χώρου και έργων πρασίνου τις ενσωματώνουν στις μελέτες διαμόρφωσης εξωτερικών χώρων ;;;

«ΑΠΑΝΤΗΣΕΙΣ»



**ΔΙΑ ΤΟΥ ΜΥΣΤΗΡΙΟΥ ΤΗΣ ΒΑΦΤΙΣΗΣ
ΤΩΝ ΜΕΛΕΤΩΝ**

ΕΠΙΠΤΩΣΕΙΣ ΑΠΟ ΤΗΝ ΜΗ ΠΙΣΤΗ ΤΗΡΗΣΗ ΤΩΝ CPV ΚΑΙ ΤΟΥ ΤΙΤΛΟΥ ΣΠΟΥΔΩΝ

ΚΤΗΜΑΤΟΛΟΓΙΟ

(Χωρίς Δικηγόρους, Συμβολαιογράφους, Υποθηκοφύλακες, Δασολόγους, Γεωπόνους
ΚΑΙ ΜΟΝΟ ΜΕ ΤΟΠΟΓΡΑΦΟΥΣ)

Αντί πάσης άλλης πληροφορίας, παραθέτουμε:

Ημερομηνία δημοσίευσης: 14-12-01

**Κτηματολόγιο: νέα αρχή με... 20 δισ. πρόστιμο
Απεδέχθη την κακοδιαχείριση η κ. Παπανδρέου στη συνάντηση με
τον επίτροπο**

Η υπουργός ΠΕΧΩΔΕ κ. Β. Παπανδρέου απεδέχθη την ανάκληση κονδυλίων ύψους 57 εκ. ευρώ (19,4 δισ. ή το ήμισυ του ποσού που έχει διαθέσει η Ε.Ε. για το έργο) από την Επιτροπή, λόγω της κακοδιαχείρισης που έχει γίνει.

Επί εντελώς νέας βάσεως τίθεται το Εθνικό Κτηματολόγιο, ενώ για τα όσα έγιναν (ή δεν έγιναν) μέχρι τούδε, η Ελλάδα θα επιστρέψει στην Ευρωπαϊκή Επιτροπή το ποσόν των 19,4 δισ. δραχμών, εκ των οποίων τα 11 δισ. άμεσα. Στη συνάντηση που είχε χθες στις Βρυξέλλες με τον αρμόδιο για την περιφερειακή πολιτική της Ενωσης, Γάλλο επίτροπο κ. Μισέλ Μπαρνιέ, η υπουργός ΠΕΧΩΔΕ κ. Β. Παπανδρέου απεδέχθη την ανάκληση κονδυλίων ύψους 57 εκ. ευρώ (19,4 δισ., ή το ήμισυ του ποσού που έχει διαθέσει η Ε.Ε. για το έργο) από την Επιτροπή, λόγω της κακοδιαχείρισης που έχει γίνει.





Αθήνα, 19.12.2005

Ομιλία του Υφυπουργού κ. Πέτρου Δούκα κατά την συζήτηση για τον Προϋπολογισμό του 2006 στη Βουλή....

«Έχουμε μιλήσει για το *Κτηματολόγιο* που μας έχει κοστίσει 250 εκατομμύρια ευρώ.....»

Ο Νίκος Λέγκας, σε ομιλία του στη Βουλή για την ψήφο εμπιστοσύνης.

"Τολμάμε να συγκρουστούμε με ξεπερασμένες αντιλήψεις" - 13/6/2005



«Τι έλεγαν, λοιπόν, αυτές οι αναφορές;

Μιλούσαν:

- Για έργα χωρίς ή με ελλιπείς μελέτες
- Για αναθέσεις χωρίς σωστούς διαγωνισμούς
- Για μεγάλες υπερβάσεις στο κόστος
- Για κακοτεχνίες και καθυστερήσεις στην παράδοση
- Για σημαντικές τροποποιήσεις του φυσικού αντικείμενου σε σχέση με αυτό που περιγραφόταν στα τεύχη δημοπράτησης που συνόδευαν την προκήρυξη του διαγωνισμού.
- Για σημαντικές αλλαγές στις συμβατικές υποχρεώσεις μετά την υπογραφή της σύμβασης.
- Για συστηματικές ελλείψεις
- Για έργα που πληρώθηκαν αλλά δεν κατέστησαν ποτέ λειτουργικά
- Για την μη αποκατάσταση λειτουργικών προβλημάτων που διαπιστώθηκαν κατά τη διάρκεια ελέγχων
- Για παράνομες αναθέσεις συμβάσεων μελετών
- Για παραβιάσεις της αρχής της διαφάνειας και της χρηστής δημοσιονομικής διαχείρισης των κοινοτικών ταμείων.

Για όλα αυτά, επόμενο ήταν ο λογαριασμός να είναι βαρύς.

1.500 εκατ. ευρώ οι επιστροφές με παράλληλη αναστολή πληρωμών.

Για να καταλήξουμε, ως γνωστόν, μετά από σκληρές διαπραγματεύσεις στα 518 εκατ. ευρώ.

- το Ελαιοκομικό Μητρώο,
- ο Κουρουπητός,
- τα έργα στην Κακιά Σκάλα,

το Εθνικό Κτηματολόγιο.

Αντιπαράθεση για το Εθνικό Κτηματολόγιο

Είναι γνωστό σε όλους ότι τον **Οκτώβριο του 2001 η Κομισιόν επέβαλε στην Ελλάδα πρόστιμο 20 περίπου δις. δρχ** για τα προβλήματα που παρουσιάστηκαν στο σημαντικό για το περιβάλλον πρόγραμμα του Εθνικού Κτηματολογίου. Είναι, ωστόσο, λιγότερο γνωστό ότι ο Κωστής Χατζηδάκης είχε ασχοληθεί συστηματικά με το Κτηματολόγιο από το 1996 και είχε πολλές φορές επισημάνει αδυναμίες στο σχεδιασμό και την υλοποίηση του, προκειμένου να αποτραπούν τα χειρότερα. Δυστυχώς, η Κομισιόν ωραιοποιούσε την κατάσταση και δε αντιλήφθηκε την έκταση του προβλήματος παρά μόνον ενόψει του κλεισίματος του φακέλου. Γι' αυτό και ανακοινώνοντας τις αποφάσεις της Κομισιόν, ο αρμόδιος επίτροπος σημείωσε ότι «μόνο το έν τέταρτον της αρχικά προβλεπόμενης έκτασης βρίσκεται στη διαδικασία καταχώρησης στο Κτηματολόγιο... Το κόστος των 8.440 τετρ.χλμ έχει υπερδιπλασιασθεί: 276 εκατ. Ευρώ αντί 130 εκατ.Ευρώ.»



ΚΩΣΤΗΣ ΧΑΤΖΗΔΑΚΗΣ

ΕΛΑΙΟΚΟΜΙΚΟ ΜΗΤΡΩΟ

(Χωρίς Δικηγόρους, Συμβολαιογράφους, Υποθηκοφύλακες, Δασολόγους, Γεωπόνους ΚΑΙ ΜΟΝΟ ΜΕ ΤΟΠΟΓΡΑΦΟΥΣ)

31979R2276

Κανονισμός (ΕΟΚ) αριθ. 2276/79 της Επιτροπής της 16ης Οκτωβρίου 1979 περί των λεπτομερειών εφαρμογής σχετικά με την κατάρτιση ελαιοκομικού κτηματολογίου στα κράτη μέλη που παράγουν ελαιόλαδο

Η ΕΠΙΤΡΟΠΗ ΤΩΝ ΕΥΡΩΠΑΪΚΩΝ ΚΟΙΝΟΤΗΤΩΝ,

Αντί πάσης άλλης πληροφορίας, παραθέτουμε:

Αθήνα, 19.12.2005

Ομιλία του Υφυπουργού κ. Πέτρου Δούκα κατά την συζήτηση για τον Προϋπολογισμό του 2006 στη Βουλή....

Για το Ελαιοκομικό Μητρώο, χαμένα λεφτά, πάνω από 50 εκατομμύρια.....

Ο Νίκος Λέγκας, σε ομιλία του στη Βουλή για την ψήφο εμπιστοσύνης. "Τολμάμε να συγκρουστούμε με ξεπερασμένες αντιλήψεις" - 13/6/2005

Για όλα αυτά, επόμενο ήταν ο λογαριασμός να είναι βαρύς.

1.500 εκατ. ευρώ οι επιστροφές με παράλληλη αναστολή πληρωμών.

Για να καταλήξουμε, ως γνωστόν, μετά από σκληρές διαπραγματεύσεις στα 518 εκατ. ευρώ.

· το Ελαιοκομικό Μητρώο

- ο Κουρουπητός,
- τα έργα στην Κακιά Σκάλα,
- το Εθνικό Κτηματολόγιο.

Μεγάλωσε ή Μίκρυνε η Κρήτη;

Αντώνης Ανηψητάκης - 10.07.06

Καλά τρελάθηκες; **Αλλάζουν μέγεθος τα νησιά;**
Εξηγούμαι. Η Κρήτη μεγάλωσε με δυο τουλάχιστον τρόπους.

Ο πρώτος αφορά τα πανωγραψίματα. Πόσες εκατοντάδες ή και χιλιάδες στρέμματα δηλώθηκαν περισσότερα θα σας γελάσω, το βέβαιο όμως είναι ότι και παραπάνω δηλώθηκαν για να πάρουμε παραπάνω επιδότηση και μερικά δηλώθηκαν δυο φορές για να πάρουμε διπλή επιδότηση, τη μια γι' αμπέλια και την άλλη για ελιές.....

ΒΟΣΚΟΤΟΠΙΑ

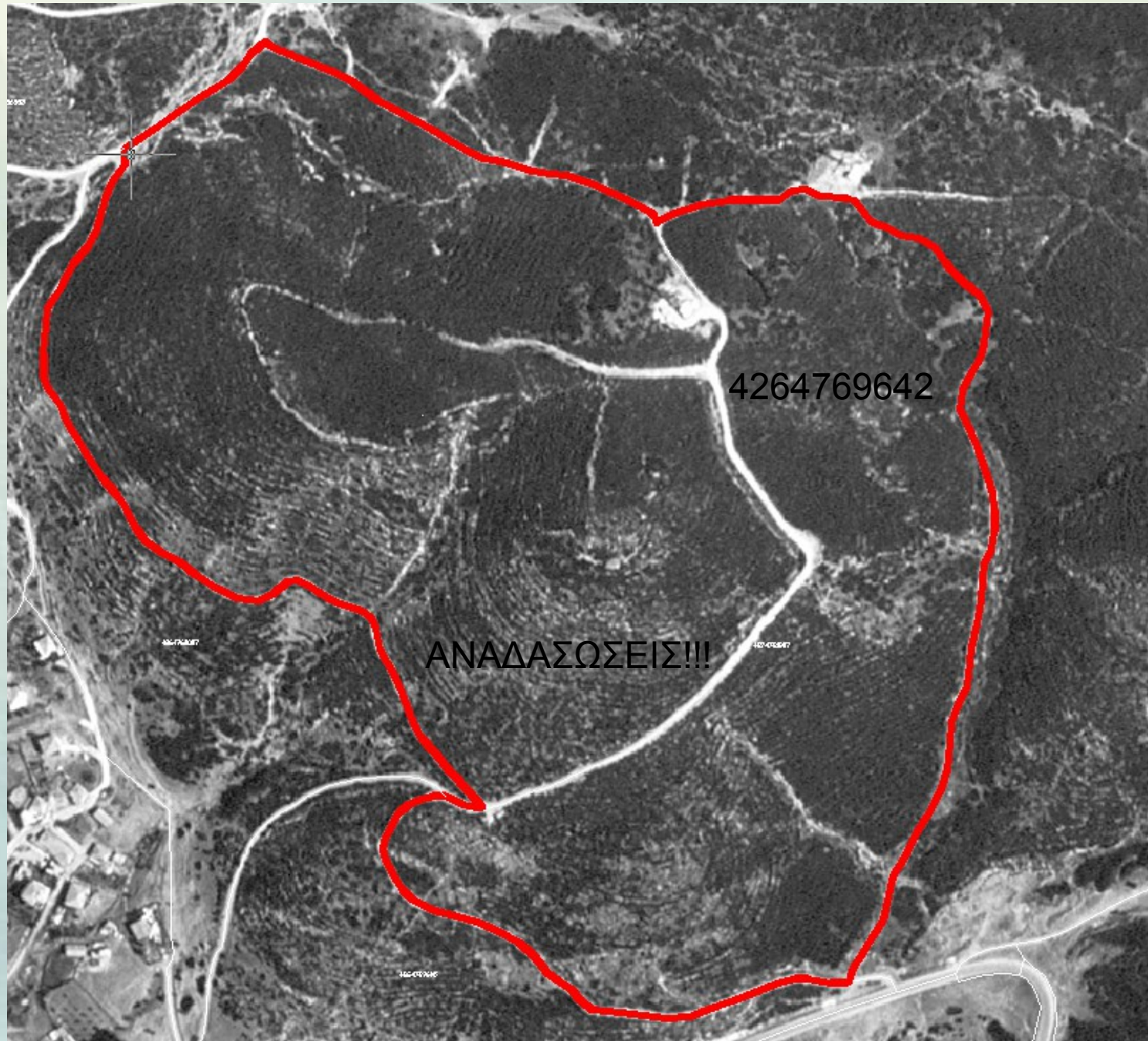
«Κρυφτούλι»... στα βοσκοτόπια

Άλλο ένα συμβάν δικομματικής προεκλογικής κοντρίτσας δημιουργίας εντυπώσεων έλαβε χώρα χτες, με πρωταγωνιστές τον ευρωβουλευτή της ΝΔ Αντ. Τρακατέλη και την πολιτική ηγεσία του υπουργείου Γεωργίας. Η αφορμή ήταν τα τεκταινόμενα στο πρόγραμμα «μακροχρόνια αγρανάπαυση βοσκοτόπων».

Ο ευρωβουλευτής της ΝΔ ανακοίνωσε πως :

η Ευρωπαϊκή Επιτροπή επέβαλε αναστολή των πληρωμών στο σχετικό πρόγραμμα λόγω παρατυπιών και απάτης, Κι ανακοινώθηκε επίσης, πως αυτό το διαμήνυσε ο αρμόδιος επίτροπος της ΕΕ, μετά από ερώτηση που κατέθεσε ο επικεφαλής των ευρωβουλευτών της ΝΔ.

ΕΥΡΥΤΕΡΗ ΑΝΑΔΑΣΩΤΕΑ ΕΚΤΑΣΗ Ν. ΘΕΣΣΑΛΟΝΙΚΗΣ



ΣΥΝΤΟΜΕΥΣΗ

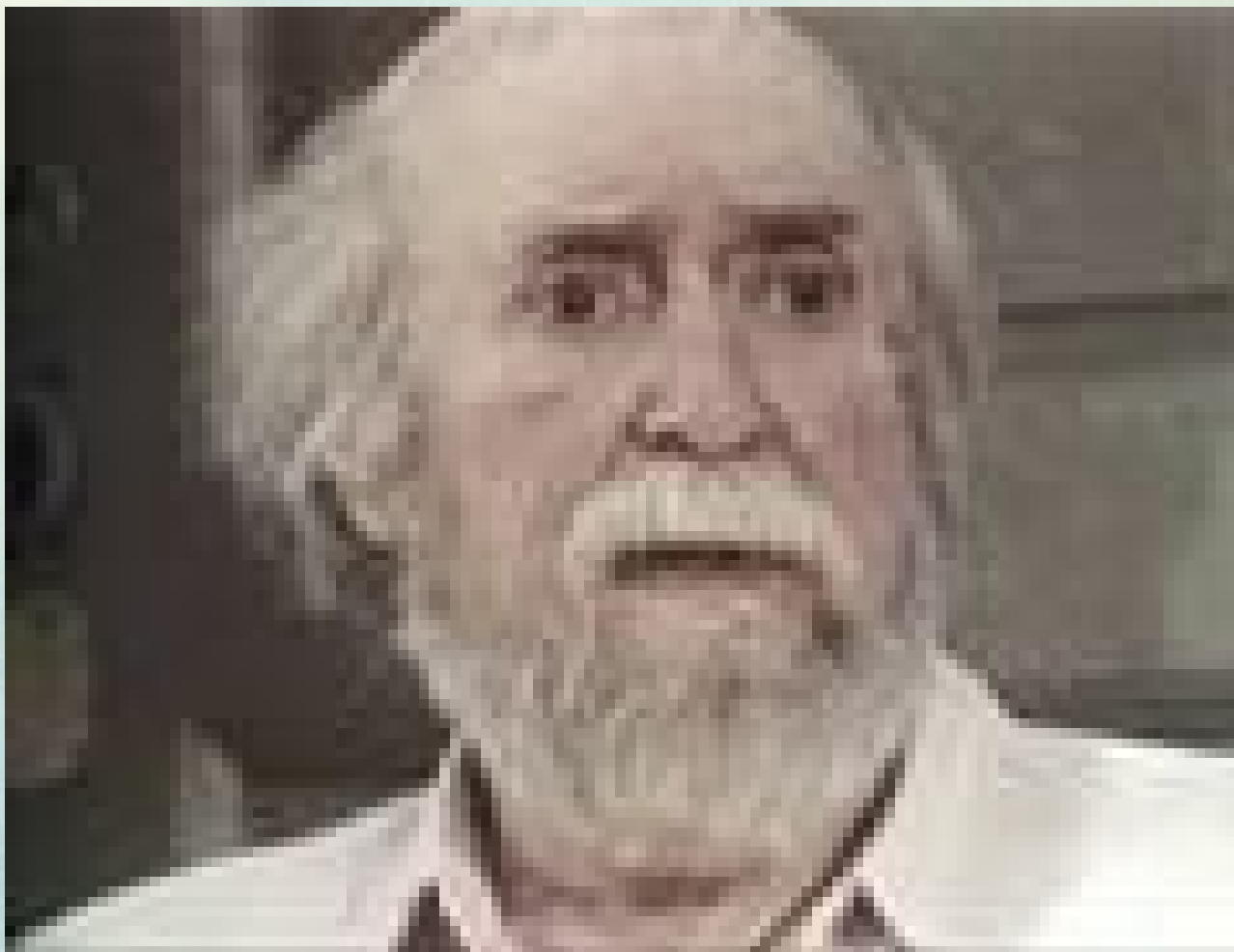
1. Οι κατηγορίες μελετών, ορίστηκαν το με το Π.Δ. 541 το έτος 1978 (26 τότε) στα πλαίσια της εφαρμογής του Ν.716/77
2. Από το αρχαίο έτος 1978 ήρθαν τα πάνω κάτω στο επιστημονικό αντικείμενο (π.χ. έγινε η ανακάλυψη των Η/Υ και η χρήση τους στον χώρο των μελετών) παρόλα ταύτα οι κατηγορίες παραμένουν σχεδόν οι ίδιες, με την προσθήκη το 199? της κατηγορίας 27 (περιβαλλοντικές μελέτες) τις οποίες οικειοποιήθηκαν πλήρως οι ΜΗΧΑΝΙΚΟΙ αν και οι τίτλοι σπουδών τους δεν τους δίνουν το δικαίωμα αυτό. Φυσικά εξυπηρετούνται τα συμφέροντά τους. (π.χ. στην Ελλάδα μελετούν τις περιβαλλοντικές επιπτώσεις στα Δάση και τις Προστατευόμενες περιοχές, νομιμότατα οι ΜΗΧΑΝΙΚΟΙ
3. Ελαχιστότατες προσθήκες έγιναν στα 30 χρόνια περίπου ισχύος του νόμου περί μελετών.
4. Το 2005 προστέθηκε και η κατηγορία 28

ΤΕΛΙΚΑ ΣΥΜΠΕΡΑΣΜΑΤΑ:

- Οι 28 κατηγορίες μελετών που προσδιορίζονται στο άρθρο 2 του Ν.3316/2005, σε καμία περίπτωση δεν εναρμονίζονται με τα αναφερόμενα στον κανονισμό **EK 2195/2002** και στις τροποποιήσεις του.
- Όποιο είδος μελέτης έχει «ψωμί» το οικειοποιούνται οι ΜΗΧΑΝΙΚΟΙ του ΤΕΕ
- Η Ελλάδα (βλ. ΤΕΕ) δεν εναρμονίζεται με τον Κανονισμό EK 2195/2002, όπως και δεν βελτιώνει (αυξάνει) τις κατηγορίες μελετών που είναι ίδιες από το 1981, γιατί μέσα από την συμπύκνωση των υπηρεσιών σε 28 κατηγορίες, μπορεί να ελίσσεται και να ευνοεί τους ισχυρότερους.

Η μη εναρμόνιση με τον Κανονισμό ΕΚ 2195/2002, και εκ του αποτελέσματος κρινόμενη, αποδεικνύεται ότι προάγει και ευθύνεται:

- Για έργα με ελλιπείς μελέτες**
- Για αναθέσεις χωρίς σωστούς διαγωνισμούς**
- Για κακοτεχνίες και καθυστερήσεις στην παράδοση**
- Για σημαντικές τροποποιήσεις του φυσικού αντικειμένου σε σχέση με το σωστό που πρέπει να συνοδεύουν την προκήρυξη**
- Για σημαντικές αλλαγές στις συμβατικές υποχρεώσεις μετά την υπογραφή της σύμβασης**
- Για συστηματικές ελλείψεις**
- Για έργα που πληρώθηκαν αλλά δεν κατέστησαν ποτέ λειτουργικά**
- Για παράνομες αναθέσεις συμβάσεων μελετών**
- Για παραβιάσεις της αρχής της διαφάνειας και της χρηστής δημοσιονομικής διαχείρισης των κοινοτικών ταμείων**



ΣΤΗΝ ΕΛΛΑΔΑ ΕΙΣΑΙ ΟΤΙ ΔΗΛΩΣΕΙΣ